

菅中学校 PTA のしおり



令和8年度作成

◆ 目 次 ◆

個人情報取扱いについてのお願い.....	P 1
P T Aの取り組み.....	P 2
川崎市立菅中学校 P T A運営組織図.....	P 3
川崎市立菅中学校 P T A規約・慶弔規定.....	P 4～P 8 (別紙)
P T A年間事業内容（全体）.....	P 9
P T A委員選出方法について.....	P 1 0
P T A協力カード.....	P 1 1
P T A実行委員会・各担当について.....	P 1 2
学年委員会.....	P 1 3
広報委員会.....	P 1 4
校外指導委員会.....	P 1 5
菅中祭り委員会.....	P 1 6
推薦委員会.....	P 1 7
本部役員会.....	P 1 8
P T Aその他の活動.....	P 1 9
菅中学校区地域教育会議のご紹介.....	P 2 0

◆ 個人情報の取り扱いについてのお願い ◆

保護者の皆様

改正個人情報保護法が2017年5月30日に施行されました。

これまでは、5,000人以下の個人情報を取り扱う事業者は適用外でしたが、この改正により、たった1件でも個人情報を取り扱っている事業者はすべて個人情報保護法が適用されます。本法律上では、菅中学校PTAも個人情報取扱事業者となります。

菅中学校PTAでは、生徒の家庭状況などの細かい個人情報は把握しておりません。把握していることは、生徒のクラスと保護者の名前のみです。

生徒の情報や家庭状況・住所・連絡先（電話番号・メールアドレス・SNSなど）は、身近な友達や知り合いから漏れることが多いと言われています。他者の情報について聞かれることがございましたら、「何故その情報が必要なのか」を確認し、教える前に「その情報を提供してよいか」ご本人に承諾を得てから行動してください。

体育祭や地域での子どもの行事でも、注意が必要です。

保護者の方が、身内や知り合いの間だけで見るために投稿した写真や動画を、他の所（SNSや動画投稿サイトなど）にうっかり投稿してしまい、知らないうちに写真や動画などを利用されてしまったという事例もあります。

SNSや動画投稿サイトなどの投稿モラルには、特に気をつけてください。

悪気は無くても、肖像権で訴えられる地域もあります。

「少しくらい」という軽い気持ちで、取り返しのつかない大きな影響につながるということを、一人ひとりが考えていただければ幸いです。

これからも個人情報保護へのご理解とご協力を、よろしく願いいたします。

◆ P T Aの取り組み ◆

菅中学校P T Aでは、保護者と学校で連携を図り、生徒が3年間の学校生活を安心・安全に送れることを目標として、活動しております。

昨今、働く保護者が多く「学校の様子がわからない」「教職員に任せっきりにになってしまう」「子どもの様子や心境の変化などに気づきにくい」など多くの声があがっています。そこで本校では、P T A発足以来、5つの基本指針を掲げて5つの委員会を設置し、生徒のため、保護者のために全会員で協力して活動しております。

基本指針

◆ 環 境 ◆ ～ 学年委員会 ～

学級懇談会や学年懇談会で、生徒の様子や変化、身近で起こっている不安や問題点を聞き取り、話し合いの場を設け、早期に解決・解消できる取り組みに努めております。

◆ 安 心 ◆ ～ 広報委員会 ～

年2回～3回発行する広報誌を通じて、学校での生徒の様子、教職員の紹介や学校行事をお知らせしております。

◆ 安 全 ◆ ～ 校外指導委員会 ～

学校行事や祭礼などのパトロールを実施しております。

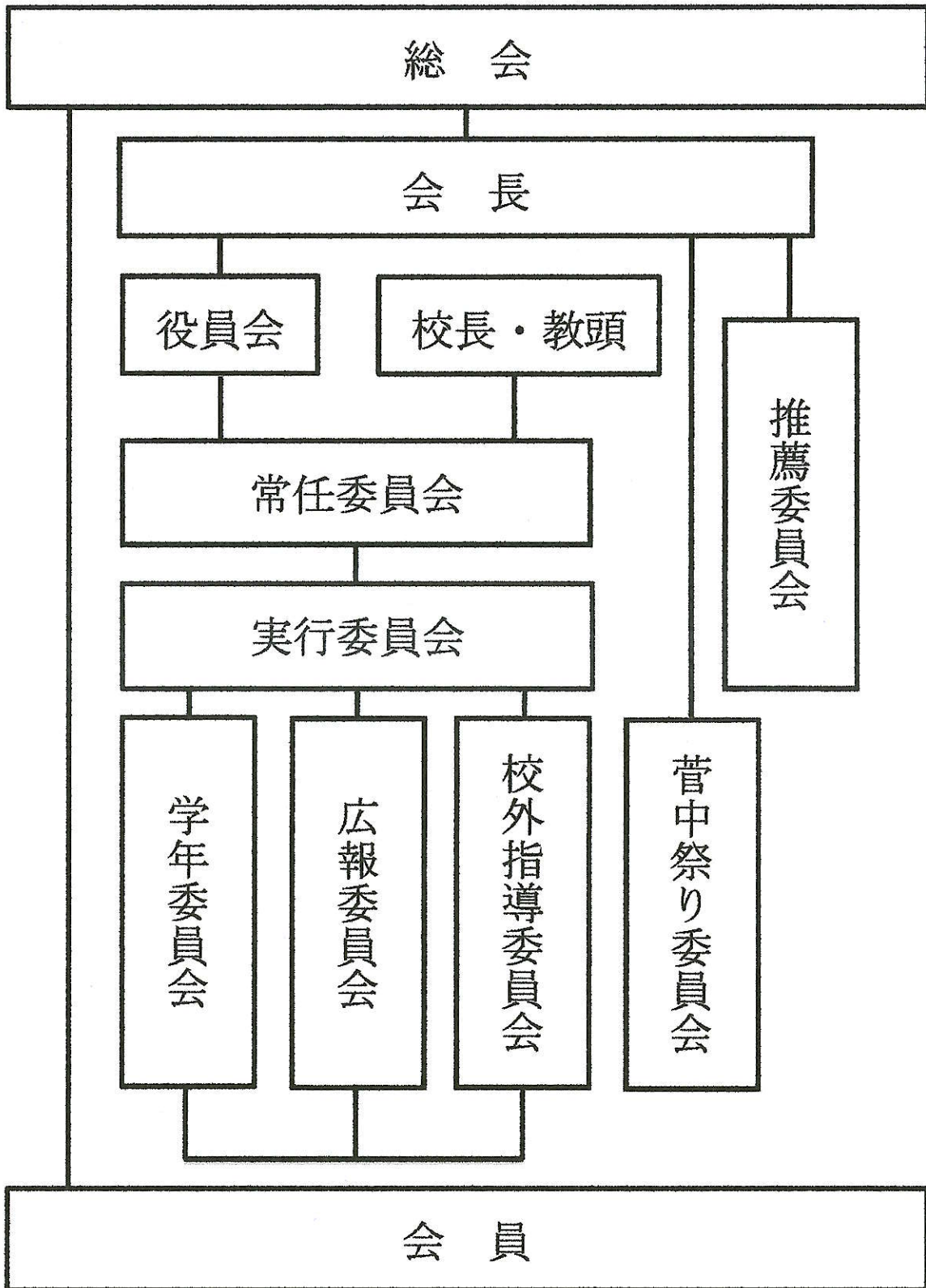
◆ 地 域 ◆ ～ 菅中祭り委員 ～

菅中祭りを通じ、保護者・教職員・生徒が一丸となることで、学校でしか学ぶことができない社会教育の一部を担っております。

◆ 連 携 ◆ ～ 本部役員会 ～ 推薦委員会 ～

学校と保護者のパイプ役となり、生徒が3年間、安心・安全に通うことができる環境を整えております。

◆ 川崎市立菅中学校 P T A 運営組織図 ◆



◆ P T A年間事業内容（全体）◆

月	旬	項目	当該委員
4月	上	入学式	本部役員
	中	保護者会	実行委員
	下	第1回 役員会	本部役員
	下	P T A総会	全会員
5月	上	第2回 役員会	本部役員
	上	拡大常任委員会	常任委員
	上	実行委員会	実行委員
	中	体育祭	本部役員・校外指導委員・広報委員
	下	区P研修会	各委員会担当者
6月	中	第3回 役員会	本部役員
7月	上	第1回 菅中祭り委員会	菅中祭り委員・本部役員
	中	第4回 役員会	本部役員
8月	下	菅中祭り食券販売	菅中祭り委員・本部役員
9月	上	菅中祭り食券販売	菅中祭り委員・本部役員
	上	第2回菅中祭り委員会	菅中祭り委員・本部役員
	中	第1回 推薦委員会	推薦委員・本部役員
	下	第5回 役員会	本部役員
10月	中	第3回菅中祭り委員会	菅中祭り委員・本部役員
	中	第2回 推薦委員会	推薦委員・本部役員
11月	上	菅中祭り	菅中祭り委員・本部役員・広報委員・校外指導委員
	中	第6回 役員会	本部役員
	中	第3回 推薦委員会	推薦委員・本部役員
12月	上	第4回菅中祭り委員会	菅中祭り委員・本部役員
	上	第7回 役員会	本部役員
	中	第4回 推薦委員会	推薦委員・本部役員
1月	中	第8回 役員会	本部役員
	中	第5回 推薦委員会	推薦委員・本部役員
2月	中	拡大常任委員会	常任委員
	中	実行委員会	実行委員
	中	第9回 役員会	本部役員
3月	上	卒業式	本部役員・学年委員（3年）
	中	第10回 役員会	本部役員

◆ 委員選出方法について ◆

菅中学校PTAでは、平成29年度から抽選方式を採用しております。

以前は、活動される方に学校にお集まりいただき、どの委員会で活動するか話し合いで決めていただいております。

最近の仕事をしている方や都合がつかない方が多く、欠席される方が多く見られるため、参加者・不参加者が同じ状況で決められる抽選方式を採用することになりました。

各委員会の活動内容やスケジュールは、本しおりをご参照ください。

選出にあたっては、生徒1人につき1枚PTA協力カードを配付いたしますので、希望順番を記入してご提出ください。特に希望する委員会がある場合は、希望順番の数字に○印を付けていただければ考慮させていただきます。

PTA協力カードの詳細については、本しおりをご参照ください。

中学校生活の3年間は短く、生徒の様子がめまぐるしく変わります。

お忙しいとは思いますが、生徒がより充実した学校生活を送ることができるよう、PTA活動へのご協力をよろしく願いいたします。

◆ ご不明点は、菅中学校PTA担当教員までお問い合わせください。

(Tel 044-944-8002)

◆ P T A実行委員会 各担当について ◆

◎ P T A実行委員会では、それぞれの委員会より各担当を選出し、1年間、活動していただきます。

	学 年	広 報	校 外
委員長	各学年1名	1名	1名
副委員長	各学年1名	1名	1名
会 計	各学年1名	1名	1名
保健担当	各学年1名	—	—

☆ 委員長・副委員長

- ・ 拡大常任委員会への出席（年2回）
- ・ 実行委員会への出席（年2回程度）
- ・ P T A総会への出席
- ・ 研修の参加者の取りまとめ（※ 参照）
- ・ その他

☆ 会 計

- ・ 委員会内の予算管理（副委員長の兼務も可能）

☆ 保健委員会担当

- ・ 保健委員会（菅中にて例年2月中旬頃に開催）への出席

※ 研修について

（ 1 ）多摩区P T A活動研修会（多摩市民館にて例年5月～6月に開催）

学 年：午前開催、基本的に各学年から1名出席

広 報：10時～15時の午前・午後に開催、2～3名出席

校 外：午前開催、2～3名出席

（ 2 ）I T学習会 学校単位で6名出席

（ 3 ）P T A人権研修会 学校単位で2名出席

（ 4 ）その他

● 学年委員・広報委員・校外指導委員の方は、上記担当にかかわらず全員、実行委員会（年2回、15時30分～）への出席をお願いいたします。

学年委員会

学年委員会とは

1年・2年・3年の各クラス2名からなる委員会です。主にクラス担任と連携を図り、学級懇談会等で学校と生徒の問題や保護者の意見をまとめ、共有していきます。

『生徒の不安や今、起きている問題点などが早期にわかり、安心します』と多くの参加者よりお言葉をいただいております。

委員長・副委員長・会計・保健委員会担当 各学年各1名

活動内容

- 学年担当先生との茶話会の実施
- 学級懇談会・学年懇談会後の学年委員会の実施
- 実行委員会への出席（年2回）
- 学校保健委員会への出席
- 区P研修会への出席
- 卒業対策（3学年のみ）

☆ 委員長・副委員長

- ・茶話会の取りまとめ
- ・保護者からの意見（学校や生徒の様子・疑問点など）の取りまとめ
- ・本部と委員の連絡窓口
- ・活動記録の記入による次年度への引き継ぎ
- ・拡大常任委員会への出席（年2回）
- ・PTA総会への出席

☆ 会 計

- ・茶話会などのお茶やお菓子の購入
- ・セミナー出席の際の交通費の精算
- ・活動費の管理

☆ 保健委員会担当

- ・学校保健委員会への出席

広報委員会

広報委員会とは

広報誌「ダイビング」を年2回～3回発行するために、体育祭などの学校行事・PTA行事を取材し、記事にまとめます。

カメラ好きな人・パソコンを扱える人・構成好きな人などが得意分野を活かして活動できる委員会です。

働いている保護者には、『広報誌を通じて生徒や学校の様子がわかって嬉しい』とお声をいただいております。

委員長・副委員長・会計 各1名

活動内容

- 年2回～3回広報誌「ダイビング」を発行
- 学校行事取材・編集・打ち合わせ・学校との調整
- 印刷会社との校正のやりとり（PCで実施）
- 実行委員会への出席（年2回）
- 区P研修会への出席

☆委員長・副委員長

- ・学校との交渉
- ・本部と委員の連絡窓口
- ・拡大常任委員会への出席（年2回）
- ・PTA総会への出席

☆会計

- ・インク代や打ち合わせ代の管理
- ・印刷会社への支払いの手配（教頭先生へ依頼）
- ・セミナー出席の際の交通費の精算
- ・活動費の管理

校外指導委員会

校外指導委員会とは

体育祭・菅中祭りが安全に行えるように、校門や学校周辺の見回りを行います。町内祭礼などにおける生活指導のパトロールを、学校と連携して行います。

『 見えない所での生徒の安全はとても不安ですが、パトロールをしていただくことで、仕事などで行事に参加できない時でも安心して子どもを参加させることができ、とても助かっています 』などの安心のお言葉を多くいただいております。

委員長・副委員長・会計 各1名

活動内容

- 体育祭や菅中祭りでの正門での誘導、学校周辺の見回り
- 祭礼パトロール（八雲神社・稲田堤・城下・野戸呂・子之神社）
- 青少年指導員・少年補導員他との顔合わせ
- 連絡協議会への出席
- 区指導員活動情報交換会への出席
- 実行委員会への出席（年2回）
- 区P研修会への出席

☆ 委員長・副委員長

- ・各種行事の際のローテーション作成
- ・本部と委員の連絡窓口
- ・拡大常任委員会への出席（年2回）
- ・PTA総会への出席

☆ 会 計

- ・セミナー出席の際の交通費の精算
- ・活動費の管理

菅中祭り委員会

菅中祭り委員会とは

菅中祭りを開催するため、本部役員と共に活動します。各店舗にわかれ、計画・準備、当日の販売など店舗全般を担当します。

菅中祭りは『生徒たちとたくさんふれあうことができ、日頃、見られない先生の一面も見られ、とても楽しい企画だと思いました』など多くの声が寄せられています。

店長・副店長・会計 各店舗各1名

活動内容

- 第1回 菅中祭り委員会（役職決めなど）
- 食券前売り券の集計（2日間）
- 第2回 菅中祭り委員会（物品購入決めなど）
- 第3回 菅中祭り委員会（前日・当日の打ち合わせなど）
- 前日準備（貸し出し購入物品のチェック・物品洗浄作業など）
- 菅中祭り当日
各店舗にて準備・販売・片づけ・返却物品のチェック
会計報告（会計他1名～2名）
- 第4回 菅中祭り委員会（反省会）

☆ 店長・副店長

- ・当日までの計画を立てる
- ・物品購入などの担当の割り振り
- ・本部と委員の連絡窓口
- ・菅中祭りファイルの管理まとめ

☆ 会 計

- ・物品購入費などの管理
- ・菅中祭り当日の会計報告（会計他1名～2名）

推薦委員会

推薦委員会とは

次年度の本部役員候補者を選出していただく大切な役割です。

(本部役員の活動は本部役員のページにて参照)

月1回程度、退任役員と担当教員と一緒に活動します。まず、本部より次年度の本部役員立候補・推薦調査票のプリントを、全保護者に配付しておきます。この調査票をもとに候補者リストを作成し、委員と担当教員が連携をとりながら、候補者を選定していただく活動です。

『仕事で平日休むことができませんでしたが、夜の集まりだったので、平日にお休みを取れなくても活動できました。』

『委員会の日程など、みんなで相談して決めることができたので、活動しやすかったです。』

などご意見をいただいております。

活動内容

- 第1回 推薦委員会 (9月頃)
 - ・ 事前に入手してある候補者リストに加え、推薦委員からの候補者リストを作成する。

- 第2回 推薦委員会 以降決定まで月1回程度実施
 - ・ 活動時間は担当教員と合わせて決める。
 - ・ 候補者への連絡手段は電話か訪問にて実施。
 - ・ 候補者が少ない場合、立候補・推薦者を募る手紙を再度配付。
 - ・ 候補者が揃ったら書面総会にて審議。
 - ・ 書面総会にて決定後、推薦活動終了。

※昔小卒業生の保護者に限る

本部役員会

本部役員会とは

生徒たちが学校生活を楽しく過ごせるように学校との連携役となり、学校行事のサポートを行います。各委員会のまとめ役となり、よりよい活動を行えるようにサポートをします。地域や外部団体の活動に参加し、地域との連携を図ります。

会長・副会長・会計・書記・会計監査

活動内容

- PTA総会・拡大常任委員会（年2回）・実行委員会（年2回）開催
- 役員会（年12回程度）実施
- 抽選方式により委員を選出
- 祭礼・納涼祭りのパトロール活動
- 菅中祭りの準備、菅中祭り委員会開催
- PTA便り「パティオ」発行
- 入学式・卒業式・離退任式出席
- 体育祭前日準備、当日の来賓案内
- 地域の渉外活動に参加

☆ 会長 = 1名（保護者）

- ・ PTA全体の総括
- ・ 地域行事や各式典への参加参列

☆ 副会長 = 3名以上（保護者）

- ・ 実行委員への連絡
- ・ 学校行事とPTA行事の準備と資料作成
- ・ 多摩区PTA協議会への出席
- ・ おやじの会とのパイプ役

☆ 会計 = 3名以上（保護者2名・教員1名）

- ・ PTA会費の管理

☆ 書記 = 4名以上（保護者2名・教員2名）

- ・ PTA便り「パティオ」発行
- ・ PTA関係の手紙作成、配付

☆ 会計監査 = 2名以上（保護者2名）

- ・ 会計書類が適正であるかの審議承認
- ・ 本部役員会での議事録作成

◆ PTA その他の活動 ◆

サークル紹介

【 PTAバレーボール 】

☆ 活 動 内 容 ☆

- ◎ 練習日：毎週火曜日
- ◎ 練習場所：菅中学校 体育館
- ◎ 活動時間：19時～21時
- ◎ 大会区P大会・9校連大会に参加予定

【 PTAソフトボール 】

☆ 活 動 内 容 ☆

- ◎ 練習日：毎週土曜日
- ◎ 練習場所：他校の校庭
- ◎ 活動時間：9時～12時
- ◎ 大会区P大会・菅カップに参加予定

☆ PTA親睦ソフトボール大会、先生との親睦会なども予定しております！！

おやじの会

保護者同士の意見交換・交流を目的とし、学校への助力、青少年指導、地域との関わり合いを活動の基本としています。学校行事や地域祭礼でのパトロールが主な活躍の場です。

『おやじ』に限らず、お母さんも大歓迎です。いつでも、ご登録お待ちしております！！

◆ 菅中学校区地域教育会議のご紹介 ◆

「子どもがいきいき育つまち」「おとなも楽しく学べるまち」

菅中学校PTAでは、菅中学校区地域教育会議に参加しております。

地域教育会議参加団体の協力・連携・意見など会議や活動を通じ、生徒の安心・安全に務めております。学校・家庭だけではなく、地域全体で教育環境を考えることが地域教育会議の基本指針となります。

● 地域教育会議の誕生

地域教育会議は、1980年代荒れていた学校や子どもの起こした事件が市民の関心を高め、1984年から2年間にわたって全小学校を会場として開催されました。「川崎の教育を考える市民会議」を発端とし、形作られました。

● 川崎市内の中学校区ごとに地域教育会議が設置されております。

・菅中学校区では「菅小学校」「菅中学校」の2校が参加しております。

● 参加団体構成

・住民委員・民生委員・菅子ども部会・菅町会・スポーツ推進委員
・こども文化センター・青少年指導員・主任児童委員・保護司
・菅保育園・菅中学校・菅小学校・菅中学校PTA・菅小学校PTA

● 委員会の構成

教育を語るつどい委員会・子ども会議委員会・環境委員会・広報委員会

● 川崎市教育委員会の地域教育会議ホームページご案内



<http://www.city.kawasaki.jp/880/category/10-16-0-0-0-0-0-0-0-0.html>

※ 菅中学校区地域教育会議では、住民委員を毎年、公募しております。

※ 活動の様子は、PTAを通じてもお知らせしています。

MEMO

川崎市立菅中学校 PTA メールアドレス



sugechu.ptahonbu@gmail.com

令和 3 年度作成