



目次

はじめに	1
ポイントについて	2
PTAの目的	3
主なPTA活動	3
活動の基本はボランティア	4
入退会方法	4
Q&A	5
岡上小学校の所属団体	6
総会・組織図	6
本部役員について	7
本部Q&A	8
ふれあい委員会について	9
委員会Q&A	10
年間スケジュール	11
オープンチャット登録のお願い	12
会費について	13
保険について	14
サークル活動の紹介	15
図書ボランティア	15





はじめに

岡上小学校 PTA は、子どもたちの幸せと健やかな成長を願って設立されました。

岡上小学校に通うすべての子どもたちのために、保護者と教職員が共に力を合わせ、地域とも連携しながらよりよい環境づくりを目指します。



ポイントについて

令和7年度からポイント制の在り方が変わります！

令和6年度まで、児童1人につき卒業までに委員・役員に携わり1pt以上のポイント保有をお願いしていました。

ポイントは、委員・役員選出時の判断材料になっていました。



令和7年から、PTA活動に参加履歴を確認するための「ありがとうポイント」に変わります！

※これまでのポイント保有者、今後の役員・委員への感謝として、ポイントを付与。

保有している「ありがとうポイント」数に応じて、ささやかながら特典をご用意いたします。

※人数や、任期、特典、ポイントは年度ごとに変更となる可能性があります。

本部役員:8名



会長 1名

10P/年



副会長 3名

10P/年



書記 2名

10P/年



会計 2名

10P/年

ふれあい委員各学年2名以上:計12名 ※各グループの構成人数は変更の可能性あり



パトロール 4名



こども110番 3名



広報 5名

各グループのリーダー:5P/年、副リーダー:3P/年、その他委員:1P/年、を付与します。 ※副リーダーは推薦委員を兼務します。

主なPTA活動

登下校見守り

お子さんと一緒に登下校をして通学路の危険箇所の確認や、危険な行動があれば指導などを行います。



パトロール

「不審者はいないか」「危険箇所はないか」、安全看板の確認などをします。



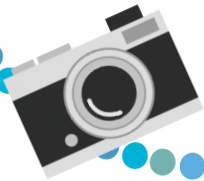
こども110番

何かがあったときに子どもたちを保護し連絡などの対応を行うボランティア活動です。



広報

広報紙「さつまいも」「おかがみ」の発行。



丸ちゃんフェスティバル

丸ちゃんフェスティバルの企画・運営のお手伝いをします。

PTAの目的

子どもたちの健やかな成長、
子どもたちの教育環境をより輝かせるため！

学校から見たPTAは

子どもたちの安全・安心な学校の応援団！

- 登下校の見守りやパトロールのおかげで修繕された場所もあります。安全な登下校が行えました。
- 事前の計画や準備、当日の運営にたくさんの力添えをいただいた丸ちゃんフェスティバルは、子どもたちの笑顔をたくさん引き出してくれました。
- 地域との関わりの橋渡しをしてくださり、子どもたちや学校が充実した学びを行えるよう力を貸していただきました。

活動の基本はボランティア

できるひとが、できるときに、できることを

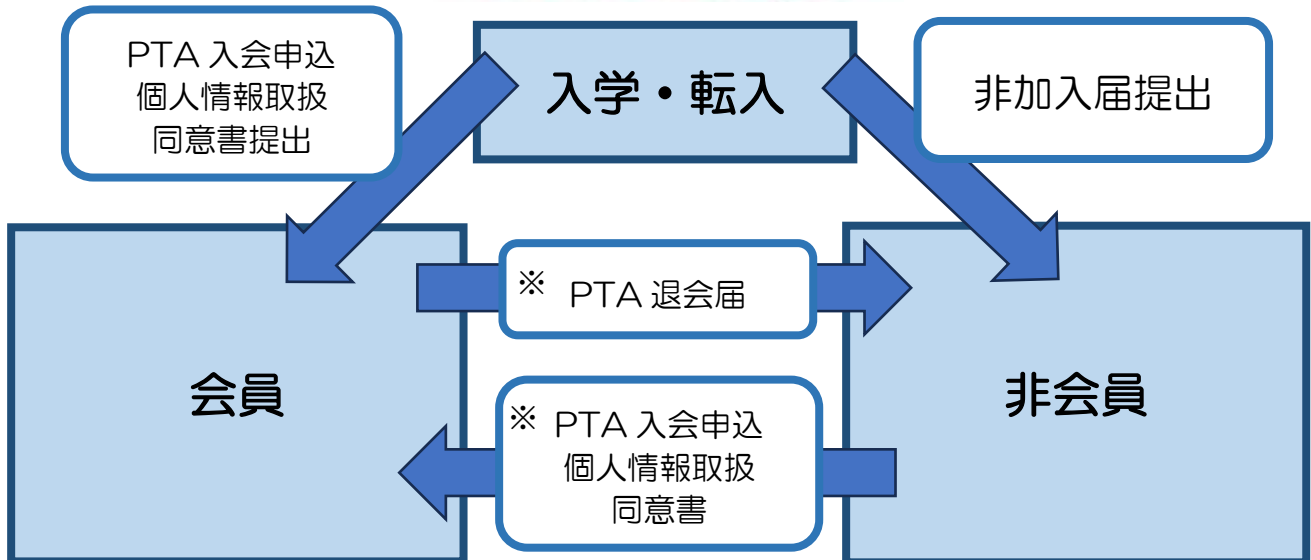
PTAの活動は、基本的にボランティア活動によって成り立っています。
岡上小学校 PTA でも役員・委員は年間を通したボランティアです。
さらに今後は活動ごとに人手が必要になる場合、1日だけのボランティアを募ります。

ボランティアは活動した方も「ちょっと良い気持ち」になる。

「できる時に、できる人が、無理せずできることをやろう」を合言葉に、一緒に子どもたちをサポートしましょう。



入退会方法



※年度頭または任意のタイミングで提出することができます。

在校児には毎年、PTA 継続の意思確認として「PTA 個人情報取扱同意確認書」をご提出いただいております。

Q&A



Q

必ずPTAに加入しないといけないの？



岡上小学校PTAは任意団体ですので、加入するかどうかは任意です。加入も退会も意思表示によるもののみとなります。

Q

PTAに加入しないと、子どもが不平等を受ける？



保護者の加入・非加入に関わらず、岡上小学校に在籍するすべての子どもに対して、公平な活動を行っています。



Q

PTAに加入しないと、何も参加できなくなる？



PTAが主導で行うイベント活動へは、すべての在籍児童は参加可能です。PTA非加入の保護者様は、原則、参加できません。（PTA会長承認があれば参加可能です。）

岡上小学校PTAが所属する主な団体

多方面から子どもたちやPTA活動の「より良い環境づくり」を目指すため、川崎市や麻生区の小中学校と繋がりを持ち、情報交換など行っています。

- 川崎市PTA連絡協議会（市P）
- 麻生区PTA協議会（区P協）
- 柿生中学校区地域教育会議（柿中会議）

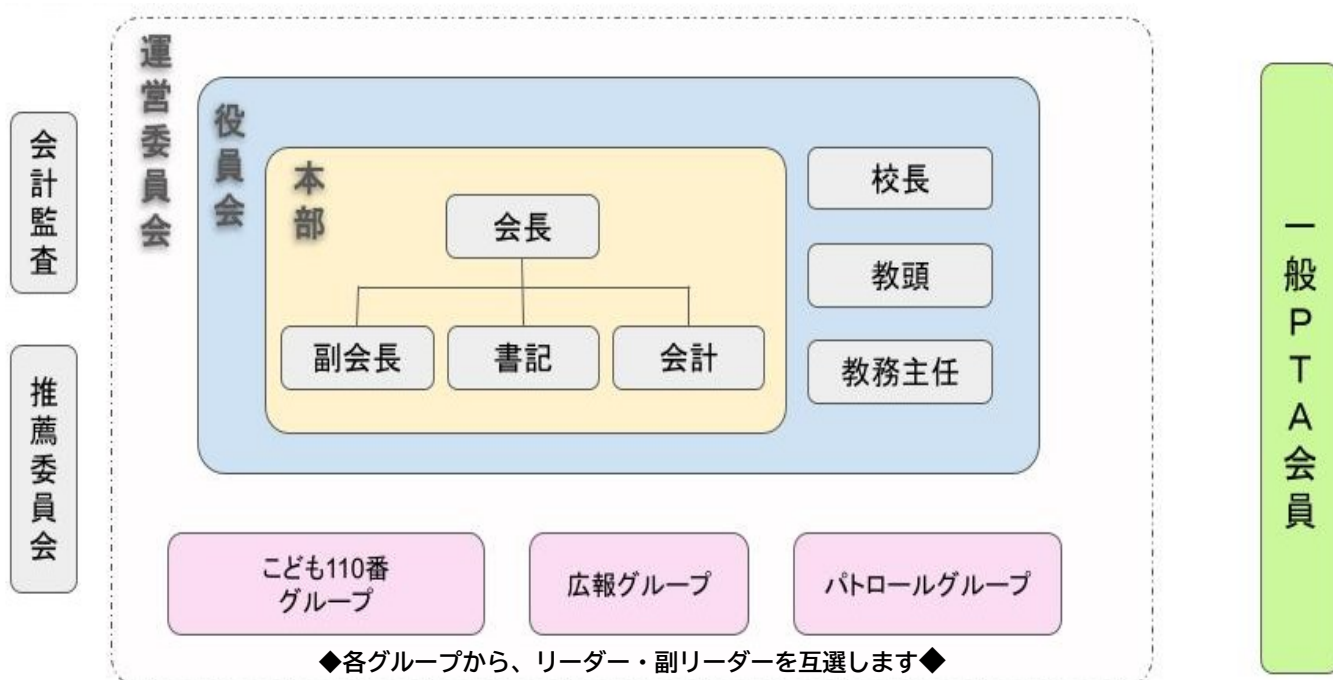
中学校区ごとに小中学校の校長、担当教員、担当委員、町会選出の委員、民生委員、主任児童員、保護者等のメンバーで構成する。

- 柿生中学校区社会福祉協議会青少年福祉委員会

柿生中学校区内の小中学校PTA、民生委員、主任児童員等をメンバーにして青少年に福祉を広める活動を行う。

- 学校運営協議会

総会・組織図



※「丸ちゃんフェスティバル」は本部と「イベント係」で企画・運営⇒「イベント係」は年度初めにボランティア募集。

本部役員について

本部役員は、学校・委員会・地域の方と連携を取り、PTA活動を円滑に進める役割を担っています。学校行事のサポートをすることもあります。



会長

PTA 組織のリーダーとして役員の取りまとめ
学校行事やイベントでの挨拶
地域の協議会や研修会への出席

- PTA 活動の方向性の決定、運営・推進
- 年数回実施の研修に参加、他校PTAとの情報交換
- 地域の団体の会合に参加、PTA 活動を円滑に推進
- 入学式、運動会、卒業式等での挨拶



副会長

会長の補助として、校内外と連携を図る調整役

- PTA 運営委員会の会議事項・議題の設定、司会・進行
- 委員会からの各種発行書類の承認
- 関連会議への出席 ・区PTA 関連行事への参加
- ベルマーク事業の運営
- 委員会や保護者からのお問い合わせ対応等



書記

PTA 活動に関する資料の取りまとめ、文書保管、PTA からのお知らせ作成

- PTA 運営委員会の議事録作成や PTA 総会などの資料作成、保管
- PTA 便りの作成、印刷
- イベント時の関連書類の作成
- 地域の方々への案内文書作成



会計

PTA 会費の入出金の管理、金銭出納や会計関係の帳簿の整理保管、会計報告 などの会計事務

- PTA 会費の入出金管理、予算の進捗・帳簿の作成・管理
- 各委員会からの経費精算処理
- リサイクル奨励金の申請・管理
- PTA 保険の加入申請・管理
- 消耗品・PTA 会議室の管理

会計監査

集めた PTA 会費が適正に使われているかをチェック
PTA 会費の運用について会計監査を実施、報告をする

11月

選考開始
/アンケート配付

11月中旬

アンケート回収

~12月

役員候補選出

2月

PTA 書面総会
にて決議

本部 Q&A



Q

仕事をしてもできますか？

A

仕事と両立されているメンバーがほとんどです。出席できない打合せなどは、チャットツールを使って共有したり ZOOM 会議など実施したりと工夫しながら無理なく活動できる環境を整えています。

Q

回数はどの程度集まっていますか？



A

月に約2回程度の打合せがあり、それ以外はそれぞれ自分のペースで作業しています。無理なく活動できるよう本部役員全員でフォローしあっています。



Q

パソコンスキルは必要ですか？

A

必ずしも必要ではありませんが、作業負担軽減にはなると思います。

ふれあい委員会について



パトロール

登下校見守り業務の管理

- ・登下校見守りアンケートの配信・集計、学校への報告
- ・PTA 校外委員情報交換会への参加
- ・「飛び出し注意君」「パンダプレート」の保守・管理

繁忙期	月1回のアンケート配信、結果集計		
在宅作業	★★★★☆	登校頻度	★★☆☆☆

※令和6年度実績



こども110番

「こども110番」事業の運営

- ・「こども110番」情報交換会への出席
- ・「こども110番」登録家庭の保険登録申請
- ・「こども110番」お礼状送付
- ・「ドラえもん」ステッカーの交換対応
- ・パトロールカードの案内配布・発行

繁忙期	5月～6月/12月～2月		
在宅作業	★★☆☆☆	登校頻度	★★★★☆

※令和6年度実績

※繁忙期



広報

広報紙の編集・発行

- ・広報紙「さつまいも」「おかがみ」発行業務
- ・イベント時の写真撮影（「おかがみ」用）

繁忙期	5月～6月/12月～3月		
在宅作業	★★★★☆	登校頻度	★★☆☆☆

※令和6年度実績

※繁忙期

各グループが十分な人数に満たない場合は、活動の縮小・廃止の可能性がります。

集まった人数でできることを、できるひとが、できるときにします。

2月上旬
～中旬

選考開始
/アンケート配付
※新一年生は
入学説明会にて配布

2月中旬
～下旬

アンケート回収
※新一年生は、入
学式の日回収

2月下旬～
3月上旬

委員候補者選出
・決定
※新一年生は入
学式後決定

4月中旬
～下旬

委員総会
グループ決め
/前年度委員より
引継ぎ

ふれあい委員 Q&A



Q

仕事をしていてもできますか？
下の子（未就学児）がいても活動できますか？



はい、活動できます。実際に、仕事をしている委員さんも多くいます。
下の子を打ち合わせに連れてこられている委員さんもいます。
運営委員会の内容や、活動の詳細は LINE で共有していますので各自都合の良い時間に
コミュニケーションをとっています。

Q

具体的な活動日数はどれくらいですか？



各グループから 1 名、2 ヶ月に一回の運営委員会に出席(午前中約 1 時間)。
各グループ内の連絡や調整は、年間スケジュールに沿って随時実施してください。



Q

丸ちゃんフェスティバルの準備もふれあい委員が行うのですか？



いいえ、令和 7 年度よりふれあい委員とは別に「イベント係」をボランティア募集し、本部とイベント係で、丸ちゃんフェスティバルの企画・運営を行います。丸ちゃんフェスティバル当日は、従来通り保護者の皆さんにお手伝いをお願いします。

Q

活動していて良かったことや楽しかったことは何ですか？



- 先生方の考えや、日頃気づかない子どもたちを支える岡上の環境について知ることができた。
- 先生や P T A、地域の方々など、いろいろな方に支えられている事が理解できた。支えてくださる皆様に感謝の気持ちを持つとともに、自分が少しでも力になれることがあってよかった。
- 保護者の方々と、街のことや、子どもたちの交通安全の様子など、様々な情報交換が出来た。
- 学年を跨ぐほかの保護者とも交流ができてよかった。
- P T A 活動と聞くと敷居が高いイメージだったが、子どもを近くで見ることが出来るので、楽しく無理なく活動できた。

年間スケジュール

活動月	本部役員	ふれあい委員会			丸ちゃんフェス係
		パトロール	110番	広報	
4月	・入学式参列(新入生保護者委員決め) ・会計監査(下期)				
PTAふれあい委員集会(新旧メンバーによる引継ぎ)					
	・役員会		【担当学年へ月1回】 ・登下校見守りアンケート配信 ・アンケート結果集計/報告	・在校生向け「110番」新規募集案内	「さつまいも」発行作業 →先生へのアンケート/写真・原稿依頼/デザイン/原稿チェック/配付作業
5月	・PTA総会 ・全校児童に丸ちゃんフェス企画募集アンケート実施			・パトロールカードの作成/配付 ・こども110番情報交換会への出席 ・在校生向け新規募集分の集計/ステッカー配付作業	
6月	丸フェス企画決定			・登録家庭の保険登録手続き	
7月	・丸山整備 ・イベント係募集・選出				イベント係選出・決定
8月	・岡上納涼祭お手伝い ・岡上子ども文化センター縁日お手伝い				
9月	・第1回丸ちゃんフェス準備会		・PTA校外委員情報交換会への出席		第1回丸ちゃんフェス準備会
10月	・会計監査(上半期) ・第2回丸ちゃんフェス準備会 ・第3回丸ちゃんフェス準備会		・「パンダプレート」「飛び出し注意君」の貼替	・運動会撮影(「おかがみ」素材)	第2回丸ちゃんフェス準備会 第3回丸ちゃんフェス準備会
11月	・第4回丸ちゃんフェス準備会			・丸ちゃんフェスティバル撮影(「おかがみ」素材)	第4回丸ちゃんフェス準備会
12月	・丸ちゃんフェスティバル開催			・こども110番お礼状作成/継続意思確認の送付作業(ステッカー一紙替え希望世帯への対応)	・丸ちゃんフェスティバル開催
1月				・「おかがみ」発行作業 →掲載内容の相談/6年生・先生への原稿依頼/写真選定/デザイン、原稿作成/配付作業	
2月	・PTA総会 ・新入生入学説明会への参加 ・次年度委員選出				
3月	・卒業式への参列 ・離任式への出席 ・岡上ふれあい祭りのお手伝い		・次年度ふれあい委員へ引継ぎ準備	・次年度ふれあい委員へ引継ぎ準備	・次年度ふれあい委員へ引継ぎ準備



◆その他年間行事スケジュール◆ 年度により行事の開催時期は変更になることがあります。

- ・運営委員会：2か月に1度（5月、7月、9月、11月、1月、3月）開催。校長、教頭、教務主任、本部役員とふれあい委員代表（各グループ1名ずつ）で情報共有、PTA事業の企画推進について協議します。
- ・ボランティア募集：適宜、本部役員にて実施。①ミマモルメにて募集内容、必要人数のアンケート実施 ②アンケート結果にて必要人数が集まれば活動実施/人数が不足する場合は、活動縮小、もしくは中止となります。
- ・その他、年度によっては交通安全母の会の会議や、交通安全講習会などへ参加することもあります。（通称、動員と呼んでいます）

令和6年より、岡上小学校 PTA は LINE オープンチャットを導入しています。

LINE オープンチャット 運用中！



その名も・・・「**岡上小 PTA なう**」

PTA 活動をもっと身近に感じてもらいたい！
多くの PTA 会員の方にご登録いただいております！！

LINE オープンチャットでなにができるの？



- ・本部役員やふれあい委員からのイベント周知
- ・PTA 活動へのボランティア参加の呼びかけ
- ・ふれあい委員活動報告・パトロールで気づいたことなど
- ・地域行事などに参加する会員からのイベント情報の周知



PTA だよりはオープンチャットでのみ配信しています。
今後はその他のお知らせもオープンチャットに移行を考えています。これを機にぜひ登録をお願いします。

登録方法



オープンチャットは、個人の LINE プロフィールとは別物ですので、普段使用している LINE のアイコンが公開されることはありません。また、オープンチャットのメンバー同士で個別の会話や、友だち登録ができない仕組みになっていますので安心してご登録ください。

プロフィール名は「**学年-組 苗字**」（例：1-2 丸山）と登録してください。
その他利用ルールや禁止事項などはオープンチャット内のルールでご確認ください。

下記 URL、または QR コードからご登録ください。

https://line.me/ti/g2/1r4BG-q8Q4qnAadcomthwLDLH1zrEDpzqVS4qw?utm_source=invitation&utm_medium=link_copy&utm_campaign=default



PTA 会費について

- 一家庭あたりの会費は月額350円です。
学校諸経費とともに指定金融機関の口座より自動的に引き落としされます。(会則第4章第9条)
- 会費の使途については、前期に行われるPTA書面総会において審議のうえ承認されます。



PTA活動で使用するものは、会費で購入したものです。

会費の使途例

会則にのっとって運用
しています。

会議費	会議費	各種会議費用
事務費	消耗品費	事務用品など
	印刷費	コピー用紙、印刷諸費(インク・プリント代)など
	通信費	はがき・切手代、携帯電話使用料など
	交通費	区・市P協関係、研修会、専門委員会、講演会など
一般活動費	ふれあい委員会	安全対策費、校外活動費、広報紙発行など
	推薦委員会	通信費
	表彰奨励費	退任役員記念品
特別活動費	渉外活動費	弔慰金、祝儀、団体会費など
	行事準備費	学校諸行事補助(入学式・運動会・卒業式等)
	保険料	PTA保険料
保険料	分担金	区P協分担金
分担金	周年行事積立金	周年行事
積立金	備品購入積立金	OA 機器類など
	予備費	予備費

保険について

岡上小学校では、子どもたちやPTA行事に参加される保護者の活動をサポートするためにいくつかの団体保険に加入しています。

【補償・給付について】

行事・活動に関しては、事故のないよう安全確認は充分にしておりますが、万が一、事故にあってしまった、ケガをしてしまった、あるいはケガをさせてしまったという場合には、まず学校へ連絡をしてください。それぞれの事例にあわせた対応をします。

その1 『日本スポーツ振興センター』(入学時に学校へ申し込みます)

日本スポーツ振興センター(学校災害共済制度)は、学校内や登下校中などにおける思わぬケガの際に医療費や見舞金の給付が受けられる制度です。帰宅後、家庭から病院に行った場合でも対象となりますので、担任又は養護教諭にご連絡ください。

その2 『こども24時間総合保障制度』(任意加入)

より幅広く手厚い補償を望まれる方には、川崎市PTA連絡協議会が案内する『こども24時間総合補償制度』があります。

その3 『PTAで加入している保障制度』

PTAが主催・共催する活動中での児童や保護者の事故・ケガの際に受けられる保障制度です。

①川崎市PTA連絡協議会『PTA総合保障制度』

PTA会員(保護者・教職員)とその同居の親族、代理人及び児童が、PTA主催・共催する活動に参加中(往復途上を含みます)に、急激かつ偶然な外来の事故により被った怪我や死亡に対して補償します。(ただし、日本スポーツ振興センターの定めるところにより、その給付対象となる場合は除きます)

細菌性食中毒またはウイルス性食中毒、熱中症(日射病、熱射病)により身体に傷害が生じた場合も補償します。

②市P協『見舞金給付制度』

入学説明会配布資料の市P協見舞金給付制度を確認ください。

事故(ケガ等)が発生
しましたら、PTA本部までご連絡ください



サークル活動の紹介



バレーボール



★毎週土曜日 14:00~17:00

★岡上小学校体育館

★月会費500円程度(スポーツ保険など)

ママさんバレーボールは9人制です。

初心者の方も、楽しくバレーボールをして、親同士の親睦を深めています。

体を動かしたいと思っている方のご参加お待ちしております♪

問い合わせ:okagami.volleyball@gmail.com

陶芸

本格的な焼き釜があります。みんなでおしゃべりしながら楽しく作品を作っています。丸ちゃんフェスティバルでは、絵付け体験や、自分たちで制作したお皿や小物を出品しています。



問い合わせ:okagamiptatogei@gmail.com

ボランティア活動として取り組んでいます。子どもたちの学校生活を豊かにするこんな活動があります。

図書ボランティア

合言葉
参加できるときに
無理せず 楽しく

環境整備

第1火曜日、第2・4の木曜日

10時~

本のお直しや登録

はじめてでも大丈夫です。



本の読み聞かせ

木曜日8時35分~45分

1年生から3年生は年4回、

4年生から6年生は年2回

ほど計画しています。



飾りつけ

月に1回~2回やれる時にやっています。

掲示板や図書室を飾っています。

子ども達が楽しみに見えています♪



随時お手伝いを募集しています。少しの時間でも参加できます。お待ちしております。

◇図書ボランティアについてのお問い合わせは学校まで◇