

PTAガイドブック



子どもたちのために
楽しく活動する6年間♪

学校や地域のことが
もっと身近になるよ！

- 目次 -

- p.1 P T A って何？
- p.2 委員の仕事（7つの委員会の紹介）
- p.6 役員の仕事（本部役員および会計監査）
- p.7 どうやって決めるの？どれくらいやればいいのか？
- p.8 どうやって決めるの？（校外委員会編）
- p.9 P T A の会議
- p.10 南小サークル紹介

令和6年度 南生田小学校PTA

最新版「PTAガイドブック」「PTA規約」などPTAの情報は、
学校HP内のPTAページにてご覧いただけます。⇨



PTAって何？

Parents & Teachers Association

保護者と教職員の会。私たち大人が子どもたちのために協力し、活動する団体です。

南生田小学校PTAの活動目的や構成について

活動目的



子どもたちの笑顔のために
子どもたちの環境・安全を守る
大人の仲間づくり・学校行事への協力
家庭と学校の連携

構成

役員



「本部」 「学校の管理職の先生」
全体の運営

委員



「委員会」
正副委員長と委員で活動

任期は
一年！

「できる人ができる時に
できることを」
時代とともにPTAも
変化してきました



運営費用

・会費…一家庭につき毎月300円、年額3,600円（5月ごろに一括徴収しています）
みなさまから集めた貴重な会費を有効に活用するため、毎年本部会計を中心に予算をたて、
春の定期総会で決算報告をおこないます。

災害時の備蓄品購入費

なかよしまつりの
準備・運営費

卒業生への記念品

学校行事の警備員外注費

PTA総合保障制度加入費

こども110番実施委員会

委員の仕事

P T A活動の主体。7つの委員会があります。定例会を開き活動を進めるほか、学校行事の時にはパトロールの協力もします。

厚生委員会

●集めたベルマークを仕分け集計します

協賛企業ごとに仕分け、点数を計算します

代表委員会で子ども達と先生が相談し、要望された商品へ交換をして学校へ贈呈します

子ども達の為に有意義な活動でやりがいがあります



●季節にあわせて正門前の花壇を整備します

きれいに彩られた花壇から豊かな心を育てほしいという願いを込めています
ガーデニングの知識が増えるのもうれしいです

お仕事されている方や小さなお子さん連れの方も活躍中！
他学年の情報や子育てなどのお話をしながら和気あいあいとした雰囲気
で作業をしています♪

成人教育委員会

【活動内容】

- ◎講座の企画運営
- ◎サークル活動のお手伝い

【過去の講座例】

- もの作り講座（親子教室、キャンドル、アロマ、フラワーアレンジメント、料理など）
- 体験講座（介護、ヨガストレッチ、工場見学など）
- 視聴講座（CAP、SNS、性教育、防災、人付き合いなど）
- 給食試食会



年間2～3回の講座開催に向け、班ごとに活動しています。

お仕事されている方も多いですが、

皆で協力して活動しています！

推薦委員会

～人材発掘のスペシャリスト～

●なにををするの？

- ◎新年度の役員候補を選出し臨時総会で推薦します。
- ◎各種委員会の代表を選出します。

●活動内容

- ◎年間5回程度の定例会に参加します。
(選出用紙配付準備、集計、履歴無しの方への手紙配付等)
PTA会議室で午前中の作業となります。

◎電話活動

委員希望者が多い場合、他の委員への移動のお願いの電話掛けをすることがあります。

●おすすめポイント

- ◎委員選出までの流れを知ることができ、次年度委員が決まった時の充実感・達成感が大きいです。
- ◎活動期間は前期はほとんどなし。主に9月～2月。短期集中で活動ができます。



広報委員会

「みなみいくたナントビー」で
南生田小学校の様子を
たくさんの人に届けてみませんか？

取材を通して普段見られない子ども達の姿、
先生方や様々な方面から南小を支えて下さる方々の姿など
新しい発見がたくさんあります！

●活動内容

広報紙みなみいくたナントビーの編集・発行
年間2～3号発行
*班ごとに発行しますので
活動期間は各班2～3か月です。

みなみいくたナントビーとして
形に残せるのも広報委員会の魅力です！！



*隙間時間にスマホで！

取材チームや印刷業者との打合わせはLINEでOK！
撮影はスマホでもOK！大抵の作業はスマホでできます！

*夫婦と一緒に参加！

例えば、撮影はカメラ好きの父担当！写真選びは母
担当など、夫婦で分担することもできます！

*メンバーで係を分担！

レイアウト担当、誤字脱字チェック担当など分担で
きます！

*専門的な知識は不要！

難しいデザインは専門の業者にお任せ出来ます！

なかよしまつり委員会

PTA主催のお祭りの企画運営を行います

なかよしまつりは、PTAの売り場だけでなく南生田の周辺団体の出店もある賑やかなお祭りです。

★ 活動内容 ★

■なかよしまつり委員会と
PTA本部、学校が協力して
企画運営します。

■なかよしまつり委員会が担当する売り場の例
・バザー ・ゲーム ・食べ物 など
(売り場は毎年委員会で相談して決定するので年によって異なります。)

■企画準備～なかよしまつり当日、後片付けまでが主な活動です。

児童との距離が
とても近く
笑顔を見られる
委員会です。

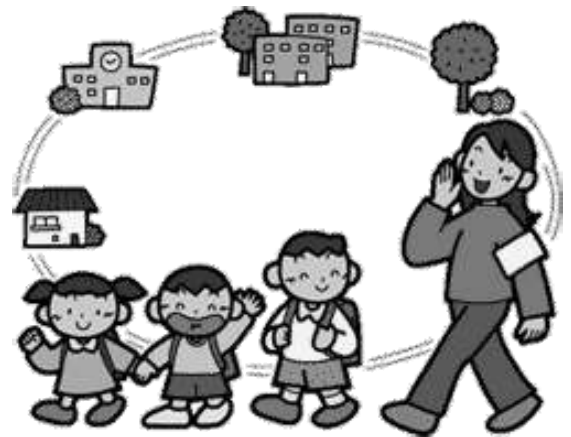


校外委員会

学校、地域の方々と連携し、子どもたちの安全を守る活動をしています

【活動内容】

- 資源回収場所の見まわり
- こども110番宅へのご挨拶、お手紙の配布
- 自治会とのパイプ役
(お祭りの日程確認、お手紙の配布等)
- あんしんあんぜんマップの情報更新
- 交通安全等や、防犯に関する研修会への参加



働くお父さん、お母さん、小さなお子さんがいる方でも、

無理なく参加できる委員会を目指しています！

*定例会は年3回

*お手紙を届ける活動や、資源回収場所の見回りは、ご都合の良い日でOK！

役員の仕事

PTAの中心となって会を運営するだけでなく、南生田小の保護者代表として地域の会議、区P協・市P協の総会や研修会への出席、外部団体とのパイプ役も担っています。

役員は「本部役員」と「会計監査」にわかれています

本部役員

本部役員は、任期中の運動会観覧スペースと卒業式先行入場の特典があります

会長

南小PTA保護者代表。
他校の会長さんたちと交流
や情報交換をします。行事
等でのあいさつもします。

副会長

会長不在の時は、代理とし
て活躍。役員会・実行委員
会では、運営がスムーズに
いくよう進行役をします。

区P協担当

区P協は多摩区PTA協議会の
略称。区内の小・中学校PTA
で構成されている組織です。
運営委員を各校PTA副会長
(区P協担当)が務めます。

書記

会議内容を記録し、議事録
を作成。必要な時に資料や
おたよりを作成し配付しま
す。学校HPに掲載のPTA情
報誌【ボアレ】担当。

会計

みなさまの会費を預かり、
予算を考え計算したり、収
支を管理します。PTAの備
品や消耗品の発注、支払い
を担当。



会計監査

年2回の会計監査と学校教材監査を行います。
実行委員会への出席（年度初めと最後のみ）、なかよしまつりや運動会など行事への協力もします。

役員を経験して…

役員としての活動にやりがいやメリットを感じる声をいただいています。

- 「学校のことが良く分かる」
- 「子どもたちの普段の様子が間近に見られた」
- 「他学年の保護者と交流がもてた」
- 「子どもたちのために何が出来るのか、考えるいい機会になった」
- 「学校だけでなく、地域にも知り合いができた」
- 「連絡アプリの活用で、働いていても無理なく活動できた」

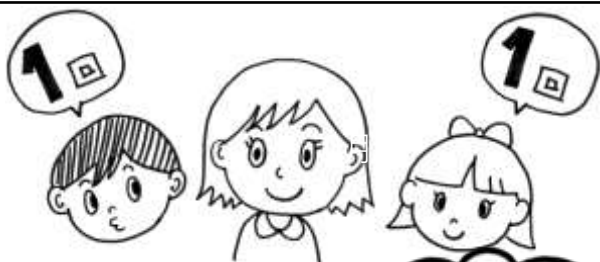
など



どうやって決めるの？どれくらいやればいいのか？



活動回数の目安

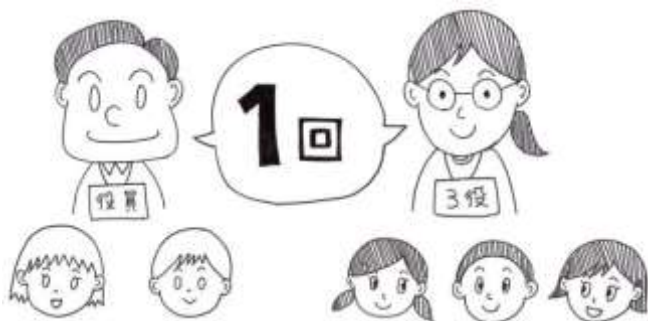


ポイント制を廃止し、
子ども**1人につき1回**を
目安にした委員活動をお
願いします。

もちろん目安なので
2回目以降の活動も
大歓迎!!

役員・各委員会3役は

兄弟が何人でも **1回**でOK!



+ 本部役員を務めてくれた方には
子どもの卒業式の優先入場、運動会PTA本部役員
観覧スペースの用意があります♪※

※今後の学校の方針などによっては、変更になる場合があります。

委員長・副委員長の希望者がいない場合は、
くじ引きで決めることがあります。
しかし、小さいお子さんがいる方、仕事の都合がつき
にくい方に決まった場合、負担が重なり、活動自体が
円滑に進まないケースが起きることが予想されます。
くじ引きは最後の手段として、まずはよく話し合っ
て決めましょう。
また、誰が代表になっても、お互いに助け合い、協力
し合うということを確認しましょう。

本部役員・各委員の選出方法

前年度
秋

エントリーフォーム



- 推薦委員会より配信されるエントリーフォームにて
- 本部役員 (会長・副会長・書記・会計・会計監査)
 - 校外委員会3役 ※先行募集
 - 各委員会
広報・推薦・成人教育・なかよしまつり
厚生・校外・卒業対策 を募集します。

12
~
1月

委員が決定した方には
「委員決定のお知らせ」
「顔合わせのお知らせ」を送ります。
応募多数の場合は抽選にて決めます。

推薦委員により次年度本部役員候補に
推薦された方は、2月臨時総会で承認を受け、
正式に役員に決定します

1月
~
2月

各委員会・顔合わせ・委員長・
副委員長の選出、引継ぎ

4月

不足している委員を
新一年生から選出

委員が決定した方には「委員決定のお知らせ」
「顔合わせのお知らせ」を送ります。応募多数の場合は不
足委員会へのご移動をお願いすることがございます。



提出していただいた
【エントリーシート】をもと
に、本部・新3役にて振り分け
をします。

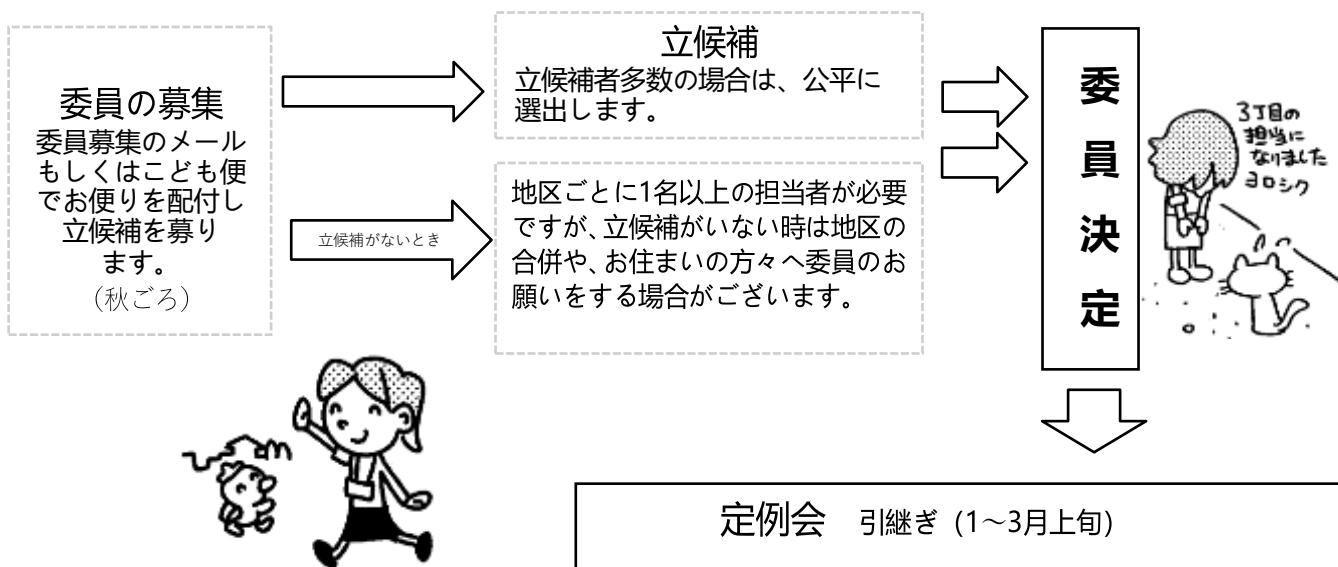
どうやって決めるの？

校外委員会編

校外委員は、地域ごとに委員が選出されます

各地域から地区委員を選出する必要があります。その為、エントリーシートには地区No.をご記入ください。（オンラインの際は、選択してください。）

地域が基準



各委員会の委員長・副委員長になった方へ

★委員長・副委員長は…

- ・ **【実行委員会】**に出席をお願いします（「PTAの会議」参照）
…委員会だけで解決できない課題、学校や本部に相談、提案したいことなどぜひ気軽に発言してください
- ・ 定例会や委員活動の報告をお願いします

PTAの会議

◎ 総会 ◎

全会員

規約の改訂や予算案、役員・委員の承認など、大事なことはすべてこの会で決定します。
出席者の過半数の賛成が得られれば議案が可決します。

◎ 役員会 ◎

本部役員 学校 (校長、教頭、教務主任)

奇数月(5・7・9・11・1・3月)に開催。実行委員会の前に、学校で問題になっていることや、これから改善すべきことについて話し合う場です。

◎ 実行委員会 ◎

本部役員 各種委員会の委員長・副委員長 学校 (校長、教頭、教務主任)

奇数月(5・7・9・11・1・3月)に開催。必要に応じて、開催月が増える場合もあります。
PTA活動について課題や改善点を話し合う場です。
各委員会の定例会で議題にあがった事もここで取りあげます。

◎ 各委員会の定例会 ◎

委員

実行委員会で取りあげてほしい議題を話し合ったり
活動の進行状況などを報告したりします。
(必要に応じて回数を減らすことも可能です。)



【ボアレ】って何？

P T A本部が発行するPTA情報紙。R4年度より、ペーパーレス化のため、紙配付を廃止し、ミマモルメ配信したのち学校HPに掲載することになりました。役員会や実行委員会で話し合われた議案や、各委員会の活動報告、行事のお知らせ、総会の後の「総会速報」など、PTAよりお知らせしたい事項がある時に作成しています。これを読めば南生田小P T Aの「活動」を知ることができます。ぜひご覧ください。



↑ 「ボアレ」「別冊ボアレ」バックナンバーより

★サークル紹介&メンバー募集★

バドミントン部

バドミントン経験のない方ばかりのメンバーで活動しています。

ママさんの他、パパさんの参加も増えてきています。

都合の良い日だけの参加でOK。

一緒に楽しく汗を流しましょう♪ 活動日を確認のうえ、見学・体験入部からどうぞ!

◆練習日時：毎週金曜日

18:00~19:00

毎週日曜日

17:00~20:00

◆活動場所：南生田小学校 体育館



バレーボール部

体を動かしたいけどなかなか

動かす場所がない

日頃のストレスを発散したい!

でも子どもがいるし..



お子様連れての参加OK!

初心者の方も大歓迎です!

一緒にバレーボールを楽しみましょう♪

ぜひ一度、お気軽に見学・体験に来て下さい(^^)



一緒に練習して下さるパパさん大歓迎です!!

◆練習日時：毎週水曜日

19:00~21:00

◆活動場所：南生田小学校 体育館

コーラス部

麻生区在住の音楽家“佐藤 玲子先生”のご指導のもと、子どもと一緒に楽しく歌っています。大人だけでも、小さいお子さん連れでも、参加できます。

いつでも見学・体験できます。

お仕事や家の用事でお休みしても大丈夫です。

◆練習日時：木曜日(月2回程度)

15:30~16:30

◆活動場所：音楽室(4階)



パパさん 出番ですよ~!



パパロール隊のご案内

平成21年度に発足した南生田小・中学校PTA会員のお父様方で作る集まりです。「パパロール隊」の愛称とロゴマークは親しみやすいように子どもたちからの応募で決めました。子どもたちのために活動していますが、パパさん同士の仲間づくり、交流も目的の1つです。

「パパ」のパワーで南生田小学校をもっともっと元気にしましょう♪

新規隊員は随時募集しています。興味がある...ちょっと話を聞いてみたい...などありましたら、PTA本部役員まで気軽にお声かけください。

*PTAとは別の団体です。