

令和5年4月発行

保存版

PTA 委員会活動



川崎市立稲田小学校 PTA

稲田小学校PTA 各委員会ガイド

稲田小学校P(家庭)・T(教師)・A(組織)では

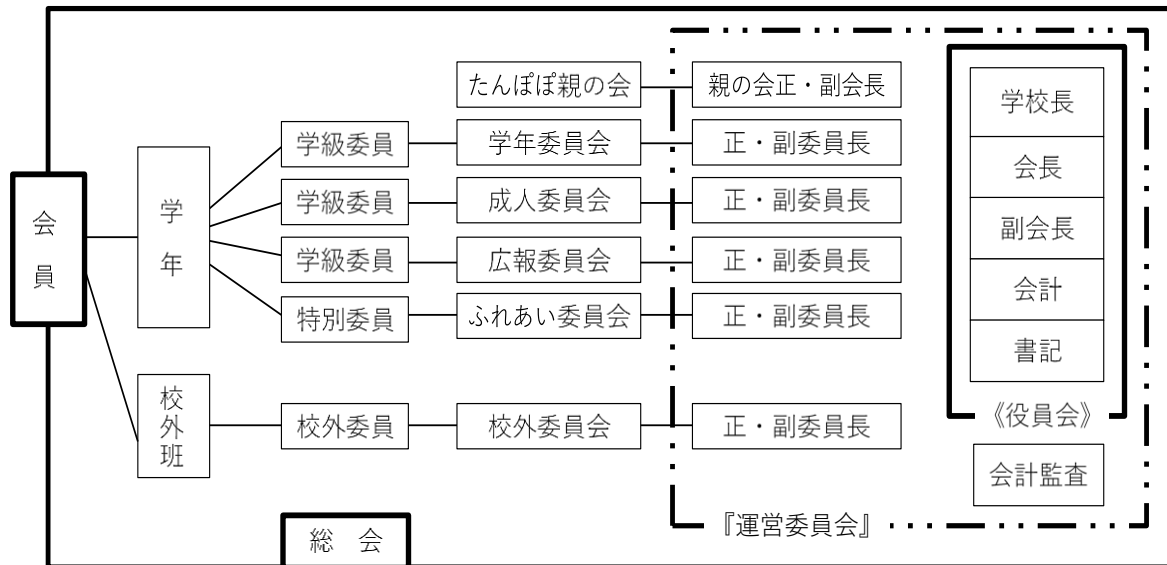
『家庭と学校および社会とが協力して民主的教育の理解と推進に務め児童の心身の健全な発達をはかり、その福祉を増進するためあらゆる活動をする。(規約第2章 第2条)』という目的のもとに多種多様な活動を行っています。

内規 2 条に基づき、各学級より3名の学級委員を選出していただき、その後学年委員・1名 成人委員・1名 広報委員・1名を決めていただきます。

また規約第9章 第15条の特別委員会として設けられたふれあい委員・1名を決めていただきます。但し、成人委員・広報委員・ふれあい委員については、各委員を学年単位(4クラスなら、4名)で選出しても構いません。

【校外委員は、各校外班(地区)により選出された方で構成されています】

稲田小学校PTA



学年委員会 (第2火曜日)	主な活動としては、ベルマーク収集・発送、巣立ちの会(6年生を送る会)、総会の会場準備があります。
成人委員会 (第1水曜日)	会員一人ひとりがよりよい保護者、教師となるため相互に学習し、自らを高めていくための応援をします。 家庭教育学級や給食試食会の開催、PTAクラブのサポート等、話題性だけでなく中身の濃い活動を考え、多くの会員が参加できるよう取り組んでいきます。
広報委員会 (第2金曜日)	学校行事やPTA活動の取材・記録をし、広報紙「いなだ」を発行します。 PTA活動をいかに知らせ、問題提起をしていくかがポイントです。 会員に“見る”だけでなく、読まれる広報紙作りを目指します。
ふれあい委員会 (第1土曜日)	いなフェスの企画・開催(年1回)を行います。 イベントを通じて児童・保護者・教師・地域の交流をはかり、つながりを深めることを目的としています。 ※平日の作業もあります。
校外委員会 (第1木曜日)	校外班を中心に、子どもの校外での生活に関わる問題について活動していきます。 月1回のパトロールや盆踊り等のパトロール、登校時の声かけ運動、学区内の手作り立て看板の設置や管理、資源回収のお手伝いをします。

※上記の曜日は各委員会の定例会の曜日です。活動内容によってはそれ以外の曜日に活動する場合があります。

各委員会について

学年委員会

- ・委員長1名
- ・副委員長1名

子どもたちがよりよい学校生活を送れるよう、保護者と教職員で協力しながら活動しています。

【活動内容】

- *PTA 総会出席
- *ベルマーク集計・発送
- *カーテンクリーニングの準備
- *6年生「巣立ちの会」取りまとめ



〈年間活動予定〉

4月	委員顔合わせ 1年間の活動説明と委員長1名 副委員長1名等を決めます
5月	PTA 総会出席
6月	ベルマーク説明会
7月	
8月	
9月	カーテンクリーニング実施
10月	
11月	
12月	
1月	
2月	6年生「巣立ちの会」開催
3月	反省会

※定例会は、原則として月に1回（第2火曜日）実施しますが、定例会の年間回数は各委員会によって異なります。

※委員長・副委員長は月に1回運営委員会に参加します。

※小さなお子さまを連れての委員会活動は可能です。ただし、作業時のお子さまの怪我など十分な配慮が必要となる場合があります。

成人委員会

- ・委員長 1 名
- ・副委員長 1 名

保護者向けの講演会などを企画し、会員一人ひとりが自らを高める応援をしています。

【活動内容】

- *PTA 総会出席
- *給食試食会開催
- *「家庭教育学級」(講演会・講習会)の企画・開催
- *多摩区PTA「家庭教育学級」説明会・報告会参加
- *クラブへの連絡
- *七校連バレーボール大会応援



<年間活動予定>

4月	委員顔合わせ 1年間の活動説明と委員長1名 副委員長1名等を決めます
5月	PTA 総会出席
6月	
7月	第1回「家庭教育学級」開催予定
8月	
9月	
10月	
11月	第2回「家庭教育学級」開催予定
12月	
1月	第3回「家庭教育学級」開催予定
2月	
3月	反省会

※定例会は、原則として月に1回(第1水曜日)実施しますが、定例会の年間回数は各委員会によって異なります。

※委員長・副委員長は月に1回運営委員会に参加します。

※小さなお子さまを連れての委員会活動は可能です。ただし、作業時のお子さまの怪我など十分な配慮が必要となる場合があります。



広報委員会

- ・委員長 1 名
- ・副委員長 1 名

会員と地域社会に広報活動を行います。広報誌「いなだ」を通して、学校行事や PTA 活動、子どもたちの様子などを会員や地域の皆さんへ発信しています。

【活動内容】

- *PTA 総会出席
- *広報誌「いなだ」編集・発行（年 2～3 号予定）
- *配布作業



〈年間活動予定〉

4月	委員顔合わせ 1年間の活動説明と委員長 1 名 副委員長 1 名等を決めます
5月～ 3月	PTA 総会出席 企画立案会議・取材・撮影 ↓ 編集・業者との打ち合わせ ↓ 入稿・修正 ↓ 広報誌配布

※定例会は、原則として月に 1 回（第 2 金曜日）実施しますが、定例会の年間回数は各委員会によって異なります。

※委員長・副委員長は月に 1 回運営委員会に参加します。

※各テーマにそって取材を行う中で、子どもたちがどのように学校生活を送っているか、家庭では見られない子どもの様子を垣間見ることができます。

写真撮影が好き、文章作りが好き、何か企画をすることが好きなど、いろいろな人が集まりできる範囲で、子どもたちの様子や学校行事、PTA 活動などを伝えています。

子育てや学校生活の中で気になったことをアンケートに取り、調査をして記事にしています。

※小さなお子さまを連れての委員会活動は可能です。ただし、作業時のお子さまの怪我など十分な配慮が必要となる場合があります。

※個人情報保護の観点から、令和 3 年度より児童の集合写真、顔が認識できる写真、フルネームは掲載しない決まりとなっています。



ふれあい委員会

- ・委員長 1 名
- ・副委員長 1 名

「いなフェス」の実行委員として企画・開催を行います。
開催を通して子どもたち、保護者、OB、後援会、地域の方々、教職員がふれあい、つながりを深める事を目的としています。模擬店・ゲームなど楽しい催しがたくさんです。

【活動内容】

- *PTA 総会出席
- *「いなフェス」企画・準備・開催
- *お手伝いボランティア募集



〈年間活動予定〉

4月	委員顔合わせ 1年間の活動説明と委員長1名 副委員長1名等を決めます
5月	PTA 総会出席
6月	「いなフェス」企画会議
7月	
8月	
9月	
10月	} 「いなフェス」は秋頃開催予定 (詳しい日程は学校の年間予定表をご覧ください)
11月	
12月	
1月	
2月	
3月	反省会

※定例会は、原則として月に1回（第1土曜日）実施しますが、定例会の年間回数は各委員会によって異なります。

※委員長・副委員長は月に1回運営委員会に参加します。

※各担当に分かれて作業をいたします。

模擬店・・・仕入れ先との交渉、仕入れ、搬入

ゲーム・・・企画、制作

※小さなお子さまを連れての委員会活動は可能です。ただし、各担当作業で道具を使用する際や、「いなフェス」当日などは十分な配慮が必要です。（当日託児はありません。）



校外委員会

- ・委員長1名
- ・副委員長1名

子どもたちの安全や地域の皆様とのつながりをサポートする活動をしています。

【活動内容】

- *PTA 総会出席
- *朝のひと声活動・旗振り
- *資源回収見回り確認・取りまとめ・プレートの交換
- *「こども110番」登録している方へのご挨拶回りなど
- *地域パトロール（月2回程度）
- *立て看板の管理・補修



〈年間活動予定〉

3月	委員顔合わせ 1年間の活動説明と委員長1名 副委員長1名等を決めます
4月	新年度登校時通学路交通安全ひと声活動 こども110番ご挨拶回り
5月	PTA 総会出席
6月	
7月	
8月	町内会の盆踊りへのパトロール活動
9月	秋の区民祭への参加
10月	立て看板補修作業
11月	
12月	
1月	こども110番ご挨拶まわり
2月	反省会

※定例会は、原則として月に1回（第1木曜日）実施しますが、定例会の年間回数は各委員会によって異なります。

※委員長・副委員長は月に1回運営委員会に参加します。

※校外委員会は3月から新委員会での活動が始まります。

※定例会への未就学児を連れてのご参加は可能ですが、児童の安全を最優先にすることを目的とするため、朝のひと声活動（旗振り）・盆踊りパトロールは未就学児を連れての活動はご遠慮ください。



運営委員会（役員）

P T A活動がスムーズにいくように学校と会員の皆さんをつなぐパイプ役となる活動をし、会全体の動きを把握しつつ適切に対応するために、学校および各委員会との連携を図っています。

- ・会 長 1名 式典の出席、学校・後援会との連携など
- ・副会長 6名程度 学校内活動を中心に、学校・会員・会長との連絡など
- ・会 計 2名 P T A会費の管理・運用
- ・書 記 2名 議事録の作成、各種配付物の作成
- ・会計監査 2名 年2回会計監査

【活動内容】

- *月1回運営委員会、および連絡会（学校との相談・報告会）を開催
- *P T A総会、臨時総会の開催
- *学校行事のサポート（入学式・運動会など）
- *備蓄、備品の管理・発注
- *各種配付物の作成・印刷・発行
- *月1回の下校パトロール



〈年間活動予定〉

4月	入学式出席
5月	P T A総会開催
6月	
7月	
8月	
9月	
10月	前期会計監査
11月	
12月	
1月	
2月	臨時総会開催
3月	卒業式出席 反省会 後期会計監査

※小さなお子さまを連れての委員会活動は可能ですが、作業時のお子さまの怪我など十分な配慮が必要となる場合があります。ただし、月1回の下校パトロールは小さなお子さまを連れての参加はできません。