

学校だより

かみさくのべ

令和6年度
学校だより

令和7年1月31日

川崎市立上作延小学校

2月

力を合わせていきましょう

校長 栃木 彰子

つい先日、令和7年巳年初の満月だということで見上げた空でしたが、最近は東の空に一日一日細くなっていく月を眺めながら学校にきています。あっという間の1月でしたが、子どもたちは日々日々成長しています。

1月16日、2年生は「まちたんけん発表」を行いました。体育館で、学年全員での合唱と合奏を披露し、調べた場所別のポスターセッションをしました。生活科の学習で、子どもたちは、郵便局、駒形屋、津田山幼稚園、子ども文化センター、あかしあ園、延命寺、しばられ松、ダイハツ、梶ヶ谷プラザホテル、もみの木動物病院、鈴木栄さん、消防署（梶ヶ谷出張所）、高津支援学校、身代わり不動尊と様々な場所に訪問し、インタビューをして調べてきました。保護者の皆さんもご存じないような上作延の町の情報を子どもたちが発表していました。緊張しながらもしっかり発表する姿に保護者の皆さんや来賓も感心していました。

1月24日は3年生の学習発表会でした。初めての総合的な学習で学び育ててきた「川崎野菜のらぼう菜」について発表しました。歴史、育て方、レシピなど詳しく調べて様々な方法で発表をしました。苗を分けていただき育て方について教えてくださった鈴木さんもゲストティーチャーとしてご指導いただいた「のらぼう菜」の専門家の方も子どもたちの意欲に驚いていらっしゃいました。育てた「のらぼう菜」はシフォンケーキやクッキーゼリーにして食べました。私もいただきましたが格別の味でした。セレスモス宮前の方から、お声がかかり、2月中旬にセレスモス宮前に子どもたちが書きまとめた作品が展示されることになりました。

1月31日には1年生は、最勝会の方々と昔遊びのふれあいを計画しています。こま回し、けん玉、おはじき、かるた、あやとり、お手玉、竹とんぼ、かんぽっくりで遊びます。子どもたちは楽しみにしています。

このような成長の姿と裏腹に大勢の子どもたちが一緒に過ごす学校では、残念ながらさまざまなトラブルが起きてしまいます。これらのトラブルは、子どもたち自身の学びとなり、成長に向かう経験となることもありますが、渦中において保護者も子どもとても苦しいことと思います。トラブルについて、学校は子どもや保護者とともに解決に向かいたいと思っています。トラブルは子どもが保護者に吐露することから発覚することが多いです。子どもたちにとって、保護者は、一番自分を理解して守ってくれる人、そして話しやすい人です。

保護者の皆さんがお子さんから相談を受け、不安に感じたことを是非学校にお伝えください。他にもお子さんのことで学習、生活、困ることや心配なことがたくさんあるかと思います。保護者の方から似たような内容の相談を受けることがあります。「夏休み前に友達とトラブルになったことがあって・・・」というような内容でしたが、皆さんがかなり長い間、気になりながらも親子で我慢されていたことがわ

かりました。学校は、「学校と保護者は互いに信頼をシェアう関係に。学校は保護者の皆さんと力を合わせて教育活動をしていきたいです。」と呼びかけておりますが、まだまだお力になれていないところも多くあり申し訳なく思います。保護者の皆様からはたくさんのご協力をいただいています。どうぞ、保護者の皆様も困っていることがありましたら、遠慮なさらず、お話しください。または、お子さんに先生に相談するよう励まし下さい。学校も少しでも力になれるよう子どもたちの様子を観察し、複数名で連携していこうと話しています。概ね金曜日は教育相談日としております。（もちろん金曜日以外でもかまいません。）

各学級担任、小泉恵総括教諭、（支援教育コーディネーター）、教頭、校長までお電話をください。

866-2049

また、ミマホルメや連絡帳でお知らせいただくこともできます。

令和7年度より一部時程の変更をいたします。

児童がのびのびと遊べるようにと「みんなの校庭プロジェクト」が開始され、大きな怪我や事故もなく順調に運営されています。子どもたちは「3つの間」（時間、空間、仲間）を得て元気に校庭で過ごしています。子ども文化センターの館長さん（兼わくわくプラザ所長）は「上作延の子どもたちは本当にいい子たちですね。ルールを守って上手に遊んでいます。」と絶賛してくれています。子どもたちが主体的につくったルールとわくわくプラザのご協力がよりよく機能しており、校庭プロジェクトは次年度も継続して行きます。

アンケートによると子どもたちは「もう少し長く遊びたい。」と希望しております。そこで、少しだけ長く遊べるよう時程を工夫しました。このことだけが変更の理由ではありませんが、令和7年度は子どもたちの下校時刻が15分程度程早くなります。従来行っていた朝の会を健康観察と予定確認等程度の内容にすることで、生み出した子どもたちの自由時間です。わずか15分ですが、この時間も楽しく遊ぶ時間や体を動かす機会に加えてもらえたらと思っています。

気持ちのよい朝のスタート

登校時間は8時から8時20分です。家庭で起床や朝食のリズムを整えて時間内に登校できるようご協力ください。朝の目覚めは前日の生活からつながっています。子どもたちが充実した学校生活、家庭生活が送れるよう、よろしく申し上げます。

令和7年度より、8時50分より学習タイムを開始します。（読み聞かせ・朝読書は今年度とほぼ同様の内容です。水曜日に健康観察後、8時35分～8時50分の15分間で行います。）



2月の行事予定

日	曜		授業時数						校庭
			1年	2年	3年	4年	5年	6年	
1	土								
2	日								
3	月	3年生ヤクルト教室 2年馬頭琴鑑賞 キラキラタイム(3年5年)	5	5	5	6	6	6	○
4	火	委員会活動 キラキラタイム(2年4年)	5	5	5	6	6	6	○
5	水	【上作時程】読み聞かせ(1年2年5年)	4	4	5	5	5	5	
6	木	【上作時程 4時間授業 給食あり 下校 13:15】 校内研旧授業(1年3組)	4	4	4	4	4	4	
7	金	入学説明会	5	6	6	6	6	6	○
8	土								
9	日								
10	月	【上作時程 4時間授業 給食あり 下校 13:15】 朝会 子ども会議(地域教育会議主催 14:30~15:30)	4	4	4	4	4	4	
11	火	建国記念日							
12	水	【上作時程】キラキラタイム(予備) 読み聞かせ(3年4年6年)	4	4	5	5	5	5	
13	木	【上作時程 5時間授業 下校 14:20】	5	5	5	5	5	5	
14	金	【上作時程 5時間授業 下校 14:20】	5	5	5	5	5	5	
15	土								
16	日								
17	月	【上作時程 5時間授業】集会 スクールカウンセラー来校	5	5	5	5	5	5	
18	火	【上作時程 5時間授業 下校 14:20】 非難訓練 教育相談日	5	5	5	5	5	5	
19	水	【上作時程】読み聞かせ(1年2年さくら級)	4	4	5	5	5	5	
20	木	【上作時程 5時間授業 下校 14:20】 6年生ありがとう集会	5	5	5	5	5	5	
21	金	【上作時程 5時間授業 下校 14:20】 6年 はばたきの会 6年学年末懇談会(学校報告会は後日配信予定)	5	5	5	5	5	5	
22	土								
23	日	天皇誕生日							
24	月	振替休日							
25	火	【上作時程 5時間授業 下校 14:20】 (1~5年)学校報告会・学年末懇談会	5	5	5	5	5	5	
26	水	【上作時程】読み聞かせ(予備) 学習支援日	4	4	5	5	5	5	
27	木	【上作時程 5時間授業 下校 14:20】 さくら卒業式・学年末懇談会(学校報告会は後日配信予定)	5	5	5	5	5	5	
28	金	代表委員会 幼保交流(1年生) 交流給食	5	5	5	6	6	6	○

3月の主な 行事予定

3日(月) 学校教育推進会議(コミュニティスクール) 14日(金) 給食終了(以後・12:30最終下校)

17日(月)(4時間授業) 卒業生を送る式 18日(火) 卒業式(1~4年生 家庭学習日)

25日(火) 修了式・離任式

令和7年度 入学式・始業式・着任式 4月7日(月)

～お知らせとお願い～

【学校報告会・学年末懇談会】

年度末のまとめや振り返りの時期になりました。25日（火）学校報告会・学年末懇談会を開きます。体育館にて、児童会からの報告（5年生参加）の後、学校報告会を行います。その後、各学年での懇談会となります。お知らせが出ています。学校 Web ページでご確認ください。

6年生、さくら級の懇談会は6年生・21日（金）はばたきの会后、さくら級・27日（木）さくら級卒業式後となっています。6年生・さくら級の学校報告会につきましては、後日、動画配信を行います。

日	学年	場所	時間
2月21日(金)	6年生	体育館	はばたきの会 終了後 (学校報告会については後日配信)
2月25日(火)	1年生 2年生 3年生 4年生 5年生	体育館 各教室	12:55～13:10 児童会による振り返り(5年生出席) 13:15～14:00 学校報告会 14:10～15:00 学年末懇談会 (6年生・さくら級の保護者様もご出席いただけます。)
2月27日(木)	さくら級	体育館	さくら級卒業式 終了後 (学校報告会については後日配信)

【 下校時刻の変更及び下校後の過ごし方】

今月は、下校時刻が早くなる日があります。このような時期には、お子さんが、いつもと違う時間帯に出かけたり、遊んだりします。遊び方のマナー・自転車の乗り方等、ご家庭でもご確認ください。

先日、第2公園で遊ぶお子さんのマナーについてご連絡いただきました。

朝早く（6時くらい）から、自転車を乗り回して騒いでいたり、夕方5時を過ぎても大声を出していたりという事が続いたようです。ボールを公園の他の使用者にぶつけてしまうなどの場面も見られたとありました。

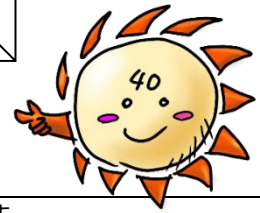
お子さんの安全のためだけでなく、地域の方と一緒に気持ちよく生活する方法を学ぶためでもあります。ご協力お願いいたします。

みんなで気持ちよく過ごすには…
大切なことを学ぶ良い機会です。
ぜひ、話題にしてみてください。



チャレンジ!

第3学年 2月号
川崎市立上作延小学校



《2月の学習予定》

国語	つたわる言葉で表そう たから島のぼうけん お気に入りの場所、教えます。
社会	わたしたちの市の歩み かわる道具とくらし
算数	2けたのかけ算 倍の計算 他
理科	じしゃくのふしぎ 音のせいしつ 他
音楽	思いでを音楽で表そう
図工	トントンどんどんくぎうって 他
体育	幅跳び リングボール
総合	レッツリサーチ上作延
道徳	善悪の判断、自律、自由と責任 家族愛、家庭生活の充実 他
学活	健康なくらし クラスがよりよくなるために 他
外国語活動	Who are you?

～お知らせとおねがい～

◎おなか元気教室

先日、ミマホルメでもお知らせしましたが2月3日(月)にヤクルト「おなか元気教室」があります。授業の後、ヤクルト(乳酸菌飲料)が児童に配られます。授業後すぐに飲みます。市販されているものと同様のヤクルトを飲むことについてご心配な方はミマホルメか連絡帳でお知らせください。また、ヤクルト株式会社に問い合わせたところ本製品は冷蔵保管が必要なため、持ち帰り不可とのことでした。よろしくお願いします。

◎学習発表会 振り返り用紙

1月24日(金)に学習発表会を開催させていただきました。学んできた「のらぼう菜」のことをお家の人に発表できたことで、お子さんたちの学習意欲が向上しているように感じます。終わった後にお子さんたちには振り返りカードを渡しています。お家の人コメントを記入して、お子さんに持たせてください。なお、締め切りは2月7日(金)です。よろしくお願いします。

