

雨露霜雪

校長 大泉 文人

もう7月です。4月から3カ月がたとうとしています。そして2026年も半分が過ぎました。さて、体育館改修・エレベーター設置工事が終わったかと思えば、今度は、体育館空調設備（エアコンの設置）の工事、校舎内の各教室のエアコンの更新工事が始まりました。体育館の空調設備の工事では、校庭の一角に室外機を設置する工事が行われています。そのためのフェンスが設置され、校庭が狭くなりました。校舎内の各教室のエアコンの更新工事は、夏休み期間中に一斉に行われるとのこと。工事終了まで、子ども達の安全を確保しながら教育活動を進めていきたいと思えます。また、保護者の皆様には、ご不便・ご不自由をおかけしますが、どうかご了承のほどお願いいたします。

さて、先日は、台風7号と8号のダブルでの関東地方への接近に伴い、予定しておりました「一日フリー参観」を中止とさせていただきます。子ども達の学習の様子や頑張りをご覧ください、よい機会でしたのに残念です。また、この日に向けて保護者の皆様に見ていただく発表会を準備していたクラスもあったと聞いています。とはいえ、子ども達の安全と命を守るため、また、避難所開設に伴う校内の混乱を回避するために臨時休業させていただきましたことご理解いただきますようお願い申し上げます。なお、すでに予定しておりました7月3日（金）に振替休日は、それぞれのご家庭で、すでに何かしらのご予約を組まれていると思い、そのままお休みとさせていただきます。授業日が1日減ったことにより、授業時数減をご心配される保護者の方もおられるかと思いますが、教育課程を工夫しながら授業時間数の確保を行ってまいりますのでご了承ください。

それにしても、今年はずでに3つの台風が本州に接近しています。2004年と並ぶ過去最多ペース。2004年とえば、台風が10個上陸した特別な台風シーズンだったそうです。今回、とくに、台風6号、7号、8号の影響は大きく、相次ぐ台風の接近で、今月の東京の降水量は400ミリを超え、6月平年の約3倍に達するとともに、台風の発生数は昨年と対照的に、2015年以来、11年ぶりに多くなっているそうです。登下校時間帯の台風の接近は、子ども達の安全と安心を守ることを考えるといつも心配せずにはいられません。今年は、これ以上、台風に悩まされないことを祈るばかりです。

そんな中、種まきから丁寧に育てた一年生のアサガオが葉を大きくたくさん茂らせています。また、2年生が大切に育てている野菜の中には、立派に実らせているオクラやナスも見られます。今年は、ミニトマトの伸長が思いのほかで、長くその枝を伸ばしています。何よりも、毎日水やりを欠かさず行い、アサガオや野菜を大切に育てている子ども達の姿を目の当たりにすると本当に優しい気持ちになれることに、嬉しさを感じる毎日です。

6月30日（火）の朝、お誕生日集会を行いました。5・6年の運営委員会の児童の企画のもと、44回目の下作延小学校の開校を児童みんなで祝うことができました。運営委員会の子供達が時間をかけて考え、準備をしてきたお誕生日集会は、たいへんすばらしいものでした。下作延小学校は、児童の主体性を大切に、自己達成感・自己有用感を感じることができる教育活動を行い、健全な心をもつ児童の育成に今後も取り組んでまいります。

夏休みまでもまなくなりました。どうぞ、7月も下作延小学校に通う児童の安心・安全のために、保護者の皆様、そして地域の皆様のご協力、心よりお願い申し上げます。



学校評価に関わる12の項目

⑦主体的に取り組む気持ち、自己有用感の育成

※予定は変更になることもありますので、必ず最新のお便りでご確認ください。
 下作延小学校HP もご覧になってください。
 下作延小学校ホームページ <https://kawasaki-edu.jp/2/308simosakunobe/>

令和8年度 7・8・9月行事予定

| 月日 | 曜 | 7月行事予定 | B 時 程 | 学年ごとの授業時数 | | | | | | |
|------|---|------------------------------------|-------------|-----------|---|---|---|---|---|--|
| | | | | 1 | 2 | 3 | 4 | 5 | 6 | |
| 7/1 | 水 | 市制記念日 | | | | | | | | |
| 7/2 | 木 | 開校記念日 | | | | | | | | |
| 7/3 | 金 | 振り替え休日(6/27 土曜参観) | | | | | | | | |
| 7/4 | 土 | | | | | | | | | |
| 7/5 | 日 | | | | | | | | | |
| 7/6 | 月 | 第1回校内研究授業(4年) 1・2校時:2年 3・4校時:1年 | | 4 | 4 | 4 | 5 | 4 | 4 | |
| 7/7 | 火 | 委員会活動 1・2校時:3年 3・4校時:4年 | | 5 | 5 | 5 | 5 | 6 | 6 | |
| 7/8 | 水 | 朝会 1・2校時:5年 3・4校時:6年 | B | 4 | 4 | 4 | 4 | 4 | 4 | |
| 7/9 | 木 | キラキラ:低 防犯訓練 3・4校時:4年 5・6校時:3年 | | 5 | 5 | 6 | 6 | 6 | 6 | |
| 7/10 | 金 | 読み聞かせ(全学年) 1・2校時:1年 3・4校時:2年 | | 4 | 5 | 5 | 5 | 6 | 6 | |
| 7/11 | 土 | | | | | | | | | |
| 7/12 | 日 | | | | | | | | | |
| 7/13 | 月 | 校外学習 たちばなゴミ処理センター(4年) 情報モラル教育(高学年) | 校 | 4 | 4 | 5 | 5 | 5 | 5 | |
| 7/14 | 火 | 5/7 活動 防犯訓練(予備) 1・2校時:4年 3・4校時:6年 | | 5 | 5 | 5 | 6 | 6 | 6 | |
| 7/15 | 水 | 全校ミーティング 3・4校時:なかよし級 | B | 5 | 5 | 5 | 5 | 5 | 5 | |
| 7/16 | 木 | キラキラ:高 1・2校時:5年 3・4校時:6年 | | 5 | 5 | 6 | 6 | 6 | 6 | |
| 7/17 | 金 | 朝会 給食終了 下校指導 大掃除 カウンセラー来校日 | | 4 | 5 | 5 | 5 | 5 | 5 | |
| 7/18 | 土 | | | | | | | | | |
| 7/19 | 日 | | | | | | | | | |
| 7/20 | 月 | 海の日 | | | | | | | | |
| 7/21 | 火 | 8/25 まで夏季休業 | | | | | | | | |
| 7/22 | 水 | カウンセラー来校日 | | | | | | | | |
| 7/23 | 木 | | | | | | | | | |
| 7/24 | 金 | | | | | | | | | |
| 7/25 | 土 | | | | | | | | | |
| 7/26 | 日 | | | | | | | | | |
| 7/27 | 月 | | | | | | | | | |
| 7/28 | 火 | | | | | | | | | |
| 7/29 | 水 | | | | | | | | | |
| 7/30 | 木 | | | | | | | | | |
| 7/31 | 金 | | | | | | | | | |

7月6日(月)5時間目には、4年生が研究授業を行います。クラスによって授業開始時間が異なるため、下校時間は4年1組…14:15 4年2組…14:10 4年3組…14:20 頃となります。

* **【水泳学習】** …水泳の授業がある日をお知らせしています。忘れ物がないようご協力をお願いいたします。

※予定は変更になることもありますので、必ず最新のお便りでご確認ください。

下作延小学校HP もご覧になってください。

下作延小学校ホームページ <https://kawasaki-edu.jp/2/308simosakunobe/>

| 月日 | 曜 | 8・9月行事予定 | B 時 程 | 学年ごとの授業時数 | | | | | |
|------|---|------------------------|-------------|-----------|---|---|---|---|---|
| | | | | 1 | 2 | 3 | 4 | 5 | 6 |
| 8/26 | 水 | 朝会 | B | 4 | 4 | 4 | 4 | 4 | 4 |
| 8/27 | 木 | 給食開始 | B | 4 | 4 | 4 | 4 | 4 | 4 |
| 8/28 | 金 | | | 5 | 5 | 5 | 6 | 6 | 6 |
| 8/29 | 土 | | | | | | | | |
| 8/30 | 日 | | | | | | | | |
| 8/31 | 月 | | 校 | 4 | 5 | 5 | 5 | 5 | 5 |
| 9/1 | 火 | | | 5 | 5 | 5 | 6 | 6 | 6 |
| 9/2 | 水 | 朝会 | B | 5 | 5 | 5 | 5 | 5 | 5 |
| 9/3 | 木 | | | 5 | 5 | 6 | 6 | 6 | 6 |
| 9/4 | 金 | なかよし遠足 | | 5 | 5 | 5 | 6 | 6 | 6 |
| 9/5 | 土 | | | | | | | | |
| 9/6 | 日 | | | | | | | | |
| 9/7 | 月 | 第2回校内研究授業（6年） | | 4 | 4 | 4 | 4 | 4 | 5 |
| 9/8 | 火 | 委員会活動 | | 5 | 5 | 5 | 6 | 6 | 6 |
| 9/9 | 水 | | B | 5 | 5 | 5 | 5 | 5 | 5 |
| 9/10 | 木 | | | 5 | 5 | 6 | 6 | 6 | 6 |
| 9/11 | 金 | 読み聞かせ（低：1・2・3年） | | 5 | 5 | 5 | 6 | 6 | 6 |
| 9/12 | 土 | | | | | | | | |
| 9/13 | 日 | | | | | | | | |
| 9/14 | 月 | 個人面談 | | 4 | 4 | 4 | 4 | 4 | 4 |
| 9/15 | 火 | 個人面談 | | 4 | 4 | 4 | 4 | 4 | 4 |
| 9/16 | 水 | 全校ミーティング | B | 5 | 5 | 5 | 5 | 5 | 5 |
| 9/17 | 木 | 個人面談 | | 4 | 4 | 4 | 4 | 4 | 4 |
| 9/18 | 金 | 個人面談 読み聞かせ（高：4・5・6年） | カウンセラー来校日 | 4 | 4 | 4 | 4 | 4 | 4 |
| 9/19 | 土 | | | | | | | | |
| 9/20 | 日 | | | | | | | | |
| 9/21 | 月 | 敬老の日 | | | | | | | |
| 9/22 | 火 | 国民の休日 | | | | | | | |
| 9/23 | 水 | 秋分の日 | | | | | | | |
| 9/24 | 木 | キラキラ（高：4・5・6年） | | 5 | 5 | 6 | 6 | 6 | 6 |
| 9/25 | 金 | 6年鎌倉見学 給食試食会（1年生希望者のみ） | | 5 | 5 | 5 | 6 | 6 | 6 |
| 9/26 | 土 | | | | | | | | |
| 9/27 | 日 | | | | | | | | |
| 9/28 | 月 | | カウンセラー来校日 | 4 | 5 | 5 | 5 | 5 | 5 |
| 9/29 | 火 | クラブ活動 身体計測：5・6年 | | 5 | 5 | 5 | 6 | 6 | 6 |
| 9/30 | 水 | 朝会 身体計測：3・4年 | | 5 | 5 | 5 | 5 | 5 | 5 |

9月個人面談について

今年度第2回個人面談を次の通り実施します。

6月27日(土)に希望日調整アンケートをメール配信しましたので、**必ず全員回答**してください。
兄弟姉妹がいる場合には、**それぞれのお子さんごとに回答**となっております。
アンケート回答締切日は**7月8日(水)**ですので、確実に回答いただけますようご協力をお願いします。

【面談期間】

9月14日(月)、15日(火)、17日(木)、18日(金) の4日間 全日13:30~16:00

昨年度までは3者面談でしたが、**今回の面談は担任と保護者による2者面談**となります。

【面談内容】

前期通知表「のびゆくすがた」の所見に代えて、学習や生活の状況をお伝えする大切な面談です。
そのため、**全員の方と面談**をさせていただきます。
必ず面談にご出席くださいますようお願いいたします。

【面談までの今後のスケジュール】

面談日時決定通知は日程調整が整い次第、学校ホームページに掲載する予定です。面談日時をご確認ください。

【お願い】

- ・保護者用IDカードの着用、上履きをご持参ください。
- ・**自転車での来校はお控えください。**
- ・面談期間は、**正門**を利用してください。
- ・面談時間に遅れる場合には、お手数ですが学校まで**必ず電話(044-822-0723)にてご連絡**ください。
- ・個人面談の際「けんこうのきろく」(健康診断結果)を確認していただき、確認後**サイン**をいただきます。

〇登下校中の熱中症対策について

学校生活では熱中症指数を確認しながら、運動の制限をしたり、中止をしたりと児童の安全面に配慮して教育活動を行っています。登下校中について、ご家庭でも十分に熱中症対策をしていただき、ありがとうございます。

登下校中に熱中症対策のために使用するものについて学校での保管方法をお知らせします。教室では、冷房や扇風機の使用など、熱中症対策を講じておりますので、**校内で使用はしないようにご家庭でもお伝えください。登校しましたらランドセルにて保管をお願いします。**

【熱中症対策のお願い】

- ・6月号の学年だよりでお伝えした通り、熱中症対策のため、スポーツドリンクも可としています。ご家庭の判断でご対応ください。
- ・登下校中に帽子を被ることを推奨します。

ご理解・ご協力のお願い

〇転出や旅行等におけるお土産等の約束

学校では、児童や保護者からの金品等を受け付けることができないきまりになっています。
教職員に対しても児童に対しても同様ですので、あらかじめご了承ください。

〇ミマモルメについて

お子さんの欠席等の連絡については、ミマモルメを通してお願いしています。**(前日17:00から当日朝8:30まで)**時間が過ぎてしまうと受付されませんのでご留意くださいますようお願いいたします。

学校閉庁日並びにホリデイ&スタデイについてのお知らせ

川崎市教育委員会では、児童生徒がより充実した学校生活を送るためには、教職員が健康で心にゆとりをもって児童生徒と向き合う環境をつくる必要があると考え、その取り組みの一つとして平成30年度から「学校閉庁日」を設けています。今年度も夏季休業中に次の通り学校閉庁日を実施します。

令和8年8月12日(水)、13日(木)、14日(金)

*ホリデイ&スタデイ : 令和8年10月13日(火)

*冬季休業中の学校閉庁日: 令和8年12月28日(月)、令和9年1月4日(月)

期間中は学校に教職員が不在となりますので、来校や電話等の対応ができません。

来校や緊急でない電話は学校閉庁日を外していただくほか、事故等の緊急の際は、下の連絡先までお願いします

緊急の際の連絡先 教育委員会事務局 受付時間 8:30~17:15 (12:00~13:00を除く)

高津区教育担当 044-861-5624

学校教育部指導課 044-200-3290

なお、わくわくプラザ事業については、通常どおり運営されます。

かわさき TEKTEK (健康ポイント事業) ご協力のお願い

~かわさき TEKTEK とは~

川崎市ではウォーキングアプリ「かわさき TEKTEK」を活用した新たな健康事業を令和5年10月から開始しました。

参加者が歩くと歩数に応じてアプリ内にポイントが貯まります。貯めたポイントを応援したい川崎市立の小学校(小学部のある特別支援学校を含む)から選んで寄附します。さらに、寄附したポイントに応じて付与されるチケットで、川崎フロンターレや川崎ブレイブサンダース、協賛企業等からの応援特典の抽選に応募することができます。また、学校では寄附されたポイント数に応じた応援金を市から受け取り、子ども達の学校生活を充実させるために活用します。このアプリにより、市民の健康意識を高め、さらにその運動の成果を子ども達の学校生活に還元し、健康と優しさが循環する「健康循環社会」の構築を目指します。

《アプリのダウンロードについて》

[川崎市: かわさき TEKTEK のダウンロードについて \(city.kawasaki.jp\)](http://city.kawasaki.jp)

《インストール方法及び初期設定について》

[install.initialsetting.pdf \(city.kawasaki.jp\)](http://install.initialsetting.pdf)

6月22日現在71,600ポイント(達成率9.0%)7,160円のご寄付が届いております。

ぜひ寄附先を本校に登録して、健康増進に励んでいただけると幸いです。どうぞよろしくお願いいたします。

学校評価に関わる12の項目

- ①・安全・安心な環境 心肺蘇生法・AED やアレルギー熱中症防止等の研修を行います。
 - ・教育委員会と協働し、学校施設整備環境の改善に努めます。



大学病院の救急看護認定看護師さんを講師に招き、心肺蘇生法・AEDの職員研修を行いました。プールでの溺水やグラウンドで急に倒れたことなどを想定して研修を行いました。

また、高津警察署の方を講師に招き、学校に不審者が入って来た時の対応について学びました。

どちらも起きてはならないことではありますが、万事に備えて、日々研修をしております。防犯研修を生かして、7月には学校でも防犯訓練を実施します。



各階の3組側にエレベーターが完成しました。

通常は使用することはできませんが、怪我をしてしまった時等は使用することができます。その際は担任までお知らせください。

1年のお知らせ

□ ■ 学習予定 □ ■

| 教科 | 主な学習内容 | 教科 | 主な学習内容 |
|----|--|------|--|
| 国語 | おおきなかぶ はをへを つかおう すきなもの なあに おむすび ころりん こんな ことが あったよ としょかんと なかよし | 道徳 | きんのおの かそくとおはなし |
| 算数 | のこりはいくつ どれだけおおい いったりきたり たしかめもんだい | 音楽 | うみ どれみとなかよくなるろう みのまわりのおとにみみをすまそう |
| 生活 | きれいにさいてね たんけんしたよ みつけたよ なつがやってきた | 体育 | 水遊び リズム遊び |
| 図工 | カラフル いろみず | 特別活動 | 楽しい夏休み |

★お知らせ★

○ 国語・算数ノートについて

国語・算数では、ノートを使った学習が始まっています。基本的には学校に置いて帰りますが、月に1回程度持ち帰りますので、その際は学習の様子をご家庭でも見ていただければと思います。

○ アサガオの持ち帰り

生活科で育てているアサガオが成長しています。種を収穫するまでが学習になりますので、夏休みの間は、ご家庭での世話をお願いします。つるも伸び、持ちにくいため、大人の方に持ち帰りをお願いします。駅門入って右手に並んでいるのが1組、左手が2組、3組となっております。

持ち帰り期間 7月6日(月) ~ 10日(金)

登下校時は、正門と駅門が開いています。放課後は正門から出入りをお願いします。駅門から入ることはできません。※わくわくの迎え時でも結構です。

持ち帰ったアサガオは、花が咲かなくなっても、継続して水やりをしてください。夏休み明けから秋にかけてアサガオの花やつるを使った活動をします。咲き終えた花は、密閉できるビニル袋（ジッパーつきのものなど）に集め、冷凍保存をしておいてください。

花が少し萎れてきた頃、がくの部分は残して、花の部分のみ冷凍して下さい。がくの部分から摘み取ってしまうと種ができません。



★お知らせ★

○カラフルいろみず

絵の具を入れた水をペットボトルに入れて振ったり、色水を混ぜたりして手や体全体で造形的な活動を行います。図工の教科書p20,21をご覧ください。

【持ってきていただきたいもの】

○500mL程度のペットボトル3、4本

○プラスチックコップやたまごパック

(透明なもの。どの大きさでも構いません。プラスチックコップは5個以上あると活動の幅が広がります。)

○ペったんころころ

色々な材料に絵の具をつけて形を写す活動を行います。図工の教科書p28,29をご覧ください。

【持ってきていただきたいもの】

○波段ボールや緩衝材等(プチプチや果物を包んでいる網等)

※夏休み明けすぐの活動を予定しています。今から材料を集めていただきますようお願いします。

図工の持ち物について

持ってくる日には、連絡帳を通してお伝えします。

持ち物や袋にはすべて名前を書いてください。

袋は持ち手のついているものをお願いします。

学校評価に関わる12の項目

①基礎・基本の確実な習得と活用する力・互いに高め合う子どもの育成

～はなをさかせよう～(アサガオの観察)

5月より毎日、一生懸命育てているアサガオが、葉を増やし、つるを伸ばし大きく成長しました。これまでの観察を通して、「アサガオに元気がないな、どうしたらいいかな。」「アサガオが大きくなって倒れてきちゃった。」と自ら問題を見つけ、みんなで解決策を考えながら育てています。「元気がない時はお水が足りないのかな」「アサガオの種と一緒に薬みたいなもの(肥料)を入れてみよう。」「支柱を立てるといいとお家の人に聞いた」と、自分で調べたり考えたりして栽培方法を選び、友だちと相談しながら大切に育てています。



2年のお知らせ

□ ■ 学 習 予 定 □ ■

| 教科 | 主な学習内容 | 教科 | 主な学習内容 |
|----|--------------------------------------|----|---------------------------------|
| 国語 | 夏が いっぱい こんな もの, 見つけたよ 丸, 点, かぎ | 道徳 | 生命の尊さ 感謝 よりよい学校生活 集団生活の充実 |
| 算数 | たし算と ひき算 時こくと 時間 | 図工 | ともだち ハウス しんぶんしと なかよし |
| 生活 | 見つけたことをつたえ合おう | 体育 | 水遊び 多様な動きをつくる運動遊び |
| 音楽 | ドレミで あそぼう | 学活 | 学級会 楽しい夏休み |

○図工「しんぶんしとなかよし」

6月号でもお伝えした通り、「しんぶんしとなかよし」では新聞紙をたくさん使って学習します。新聞紙がご家庭にありましたら集めておいてください。使う日時につきましては、連絡帳でお伝えします。

○生活科「ぐんぐんそだてわたしのやさい」

生活科「ぐんぐんそだてわたしのやさい」の学習では、子どもたちの頑張りもあり、野菜を収穫できる子どもたちが増えてきました。図書館で野菜の本を借りたり、教室で野菜の動画を見たりして、おいしい野菜を作ろうと思える子どもたちも増えてきました。収穫した野菜はそれぞれのご家庭に持ち帰り、調理していただければと思います。野菜の苗の持ち帰りは、野菜の苗も大きくなり、持ちにくいため、大人の方に持ち帰りをお願いします。ピロティに並べています。

持ち帰り期間 7月13日(月) ~ 17日(金) 8:00~17:00

登下校時(8:00~8:30まで)や、わく3わくプラザの迎え時でも構いません。

<ノートについて>

国語や算数のノートがなくなった場合には、同じマスのものをご家庭の方でご購入をお願いします。

国語 12マス 算数 14マス 漢字 84字

学校評価にかかわる12の項目

⑦地域に愛着をもてるような教育活動の推進

6月10日・14日で町探検を行いました。下作延の町にある施設や人など熱心にメモをとって意欲的に取り組む事が出来ました。



3年のお知らせ

□ ■ 学習予定 □ ■

| 教科 | 主な学習内容 | 教科 | 主な学習内容 |
|-----|--|----|-----------------|
| 国語 | 気持ちをこめてきてください ポスターをよむ 夏のくらし 俳句をたのしもう | 音楽 | 拍にのってリズムをかんじとろう |
| 社会 | 川崎市の様子 農家の仕事 | 図工 | 絵具+水+ふで=いいかんじ |
| 算数 | わり算・あまりのあるわり算 長さ | 体育 | 水泳運動 リズム表現 |
| 理科 | 風とゴムのちからはたらき 花のかんさつ | 道徳 | 生命の尊さ 自然愛護 |
| 外国語 | Unit5 What do you like? 何が好き? | 総合 | 下作いきいき夢パーク |

☆お知らせ☆

○鉢植えについて

理科の授業で大切に育ててきたホウセンカですが、夏休み中もご家庭で観察を続けていただくため、鉢植えの持ち帰りをお願いいたします。

つきましては7月13日（月）から17日（金）の週の間、以下のいずれかの方法でお持ち帰りいただけますよう、ご準備をお願いいたします。

・保護者の方が持ち帰る場合

放課後の時間帯（15：00～17：00頃）であれば、いつでもご都合の良い時間帯にお越しいただき、自由に持ち帰っていただいてもかまいません。

・子どもが持ち帰る場合

安全に持ち帰るために、**鉢植えがすっぽり入る大きめの袋を（マチのあるビニール袋や紙袋など）**持たせてください。

夏休み後も継続して育てていく予定ですので、また学校に持ってきていただきます。夏休み号にて詳細を出しますので、場所や学校に持って帰る日時はそちらでご確認ください。

夏休みの間も、きれいな花を咲かせられるよう、ご家庭での水やりや観察への声かけをお願いいたします。

学校評価に関わる12の項目『主体的に取り組む気持ち、自己有用感の育成』

5月29日に川崎区に校外学習に行ってきました。しおりを作ったり、はじめの会などを進行するなど実行委員が活躍をしたりしました。活躍を見た周りの子ども達も「自分たちで作るのが楽しそう」「自分たちにもできそう。」という刺激を受けました。校外学習の経験を活かし、グループごとに興味のある川崎市内の区について主体的な調べ学習を行っています。それぞれが自分の得意な役割を見つけ、グループ活動を行っています。



4年のお知らせ

□ ■ 学習予定 □ ■

| 教科 | 主な学習内容 | 教科 | 主な学習内容 |
|----|-------------------------------------|-----|-------------------------------|
| 国語 | 一つの花 新聞を作ろう 夏の楽しみ 本のポップや帯を作ろう | 音楽 | いろいろなリズムを感じ取ろう |
| 社会 | 水はどこから | 図工 | ようこそ！ゆめのまちへ |
| 算数 | 2けたの数のわり算 がい数 | 体育 | 水泳運動 走・跳の運動 |
| 理科 | 電気のはたらき 夏の生き物 夏の夜空 | 道徳 | 自然愛護 規則の尊重 |
| 総合 | むすぶ ～障害のある人と心をむすぶ～ | 外国語 | すきなようびは何か？ I like Mondays. |
| 学活 | 楽しい夏休み | | |

○校外学習について

7月13日(月)に「ごみはどこへ」の学習で、橋処理センターに行きます。お弁当の用意をお願いします。詳細についてはしおりをご覧ください。(6月30日配付予定です。)

また、当日欠席する場合は交通費の手続きの関係で7月8日(水)までに学校にご連絡をお願いします。それ以降の変更については、交通費を徴収させていただきます。

学校評価にかかわる12の項目 ～⑤健康教育・運動する子ども～

6月9日(火)に高学年を対象に「心と体にたいせつなすいみん」をテーマとした拡大学校保健員会が開かれました。睡眠時間が少ない子が増えているという話を聞き、子どもたちも自分たちの睡眠について考えることができました。ご家庭でも話題にしていただけたらと思います。



先生たちも役になりきって紙芝居に参加しました!

学校評価にかかわる12の項目

～⑨共生共育の実施、コミュニケーションの育成、いじめを許さない学校風土～

児童一人一人の学校生活の実態や内面を把握するために、全校児童に向けて「学校生活アンケート」を行いました。アンケートの回答をもとに担任と児童で対話を行いました。児童の不安やSOSを素早くキャッチし、未然防止や早期解消に努めていきます。児童のために、今後も学校・家庭と連携していきたいと考えています。何かありましたら早めに学校にお知らせいただけますと助かります。

5年のお知らせ

| 学習予定 | |
|------|----------------------------------|
| 教科 | 主な学習内容 |
| 国語 | 伝えたいことを整理して、報告しよう 作家で広げるわたしたちの読書 |
| 社会 | 米づくりのさかんな地域 水産業のさかんな地域 |
| 算数 | 小数のわり算 |
| 理科 | 植物の発芽と成長 台風と気象情報 |
| 音楽 | いろいろな音色のひびきを味わおう |
| 図工 | 美しく立つはり金 |
| 体育 | 水泳運動 保健 |
| 家庭 | ひと針に心をこめて |
| 外国語 | できることを伝え合おう！ |
| 学活 | 楽しい夏休み クラス集会をしよう |
| 総合 | 下作環境レンジャー |
| 道徳 | 自然愛護 感動、畏敬の念 |

着衣泳について

7月16日(木)に、万が一の水難事故に備えた「着衣泳」の学習を行います。
衣服を着たまま水に入ったときの感覚を体験し、慌てずに「自分の命を自分で守る」ための対処法を学びます。
夏休みを前にした大切な指導となりますので、以下の準備をお願いいたします。

■ 日時

7月16日(木) 1、2時間目

■ 当日の持ち物

- ・長袖のTシャツ(ない場合は長袖のシャツ) ・長ズボン ・靴下 ・きれいに洗った靴
- ・ぬれた洋服を持ち帰るためのビニール袋 ・1.5リットルか2リットルのペットボトル容器
- ・水着などの水泳用具一式

家庭科の学習へのご協力をお願い

家庭科の学習では、学校の調理実習で「ゆでる調理」を行いました。
学校で学習したことを活かして自分で計画を立て、実際にご家庭でゆでる調理を行う課題を出しています。
ぜひお子様のチャレンジを温かく見守り、サポートしていただければ幸いです。

■ 取り組む内容

学校での学習を活かして、家庭で「ゆでる調理」をする。

■ 課題の提出方法(GIGA端末の活用)

GIGA端末を使ってワークシートに入力し、データで提出。

提出手順

- ①お家で調理したものの写真を撮影する。(端末のカメラ)
- ②端末内の指定のワークシートに、写真の貼り付けと感想の入力を行う。
- ③課題提出機能を使って、データで提出する。

※端末の操作や提出方法についてご不明な点がある場合は、担任までお気軽にご連絡ください。

■ 提出期限

7月13日(月)まで

【保護者の皆様へ】

火や熱湯を使いますので、安全面への配慮(見守りや必要に応じたお手伝い)をよろしくお願いいたします。

情報モラル教室について

7月13日(月)の5時間目に、高津警察署から講師の先生をお招きして、5・6年生を対象とした「情報モラル教室」を開催いたします。SNSの正しい使い方や、インターネットに潜む危険性(個人情報の扱いなど)について、専門家の方から分かりやすくお話しいただく予定です。この学習は保護者の皆様もご自由にご参観(見学)いただけます。子どもたちがインターネットとどのように付き合っていくべきか、ご家庭で考えるきっかけにもなりますので、ご都合のつく方はぜひお越しください。

日 時: 7月13日(月) 13:15 ~ 14:00(5校時)

場 所: 体育館

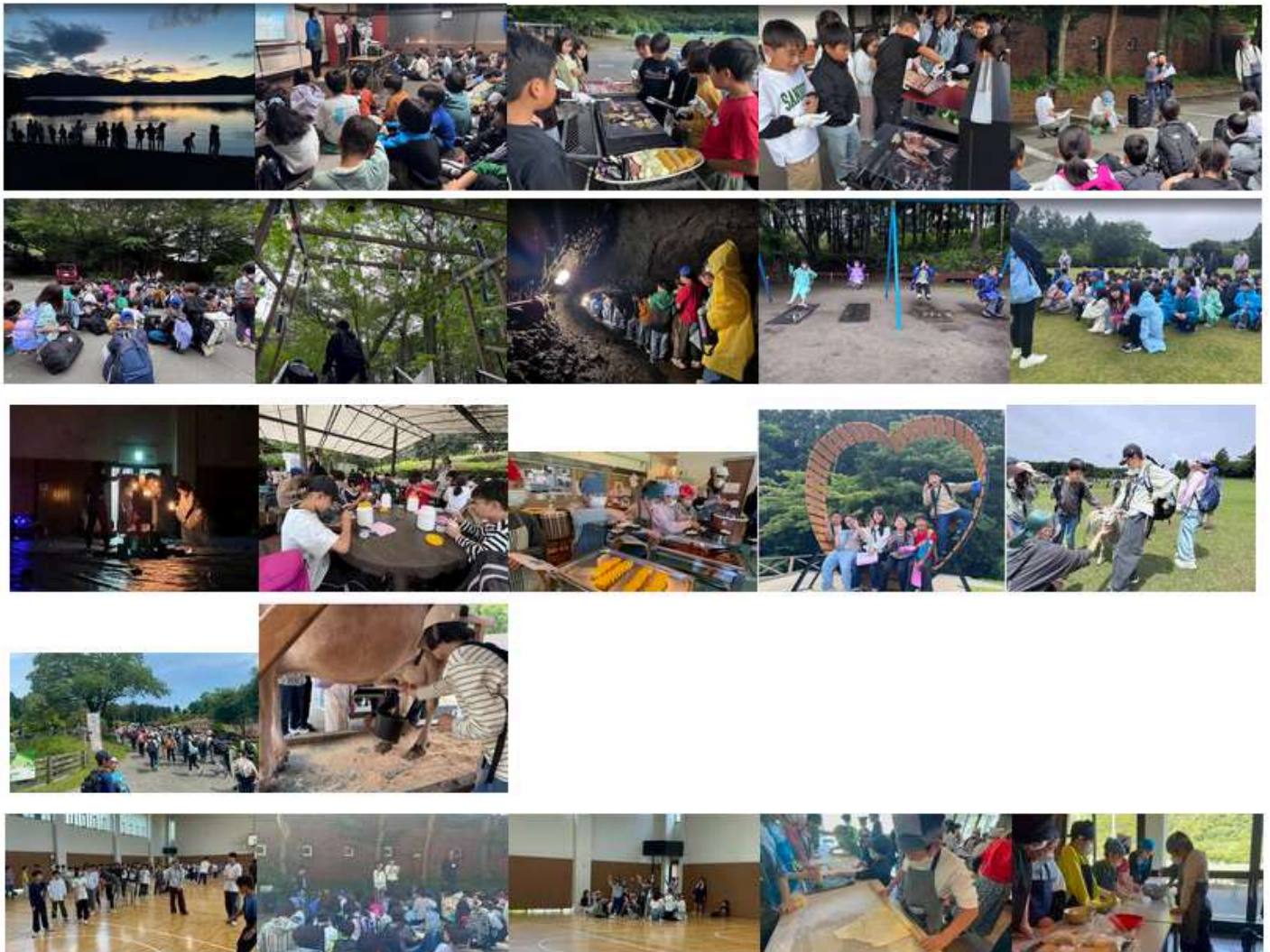
持ち物: 上履き、外履きを入れる袋

※事前の出欠提出などは不要です。当日、直接体育館へお越しください。

学校評価にかかわる12の項目

- ⑦主体的に取り組む気持ち、自己有用感の育成
- ⑧一人ひとりが命の重さや価値を実感し、他者を思いやる気持ちをもつ
- ⑨共生・共育の実施、コミュニケーション力の育成、いじめを許さない学校風土
- ⑩皆が気持ちよく過ごせるための規範意識の育成

自然教室では、氷穴見学や、まかいの牧場での体験、キャンプファイヤー、ほうとう作りなど、充実した3日間を過ごすことができました。仲間と支え合い、自分で考え協力して行動する姿に、子どもたちの大きな成長を感じています。この経験を今後の学校生活に生かしていきます。保護者の皆様には事前の準備から体調管理まで多大なご協力をいただき、心より感謝申し上げます。



6年のお知らせ

□ ■ 学習予定 □ ■

| 教科 | 主な学習内容 | 教科 | 主な学習内容 |
|----|------------------------------------|-----|--------------------|
| 国語 | デジタル機器と私たち 夏のさかり 私と本 星空を届けたい | 音楽 | 和音のひびきや音の重なりを感じ取ろう |
| 社会 | 大陸に学んだ国づくり 武士の政治が始まる | 図工 | くるくるクランク |
| 算数 | 分数のわり算 復習 | 体育 | 水泳運動 表現 |
| 理科 | 生物どうしのつながり これまでの学習をつなげよう | 家庭 | 夏をすずしくさわやかに |
| 道徳 | 自然愛護 生命の尊さ | 外国語 | My weekend. |
| 学活 | クラス集会の計画を立てよう | 総合 | 愛の研究 |

着衣泳について

16日(木)に「着衣泳」を予定しております。「着衣泳」は、自分の生命を自分で助けるための自己保全が目的です。夏休み前に、万が一の事故に備えて、慌てず行動できる対処法を身に付けられるようにします。持ち物の準備をお願いします。

- 日時 7月16日(木) 3・4時間目(10:45~12:15)
- 持ち物
- ・長袖のTシャツ(無い場合は長袖のシャツ)・長ズボン・靴下・きれいに洗った靴
 - ・濡れた洋服を持ち帰るためのビニール袋
 - ・2リットルのペットボトルの容器
 - ・水着などの水泳用具一式

情報モラル教室について

7月13日(月)の5時間目に、高津警察署から講師の先生をお招きして、5・6年生を対象とした「情報モラル教育」を開催いたします。SNSの正しい使い方や、インターネットに潜む危険性(個人情報の扱いなど)について、専門家の方から分かりやすくお話ししいただく予定です。この学習は保護者の皆様もご自由にご参観(見学)いただけます。子どもたちがインターネットとどのように付き合っていくべきか、ご家庭で考えるきっかけにもなりますので、ご都合のつく方はぜひお越しください。

- 日時 7月13日(月) 13:15~14:00(5校時)
- 場所 体育館
- 持ち物 上履き、外履きを入れる袋

※事前の出欠提出などは不要です。当日、直接体育館へお越しください。

★6月の6年生（調理実習）★

家庭科の学習で、調理実習を行いました。今回は「いためる」調理方法を学びました。火が通るように炒める順番を考えて、調理する様子が見られました。



学校評価に関わる12の項目

①基礎・基本の確実な習得と活用する力・互いに高めあう児童の育成

学校徴収金について

7月15日（水）に引き落としさせていただきます。スムーズな事務処理のために前日までに残高の確認をお願いいたします。

都内見学費 4,897円

心の劇場交通費 180円

合計 5,077円