

保存版

2022 年度

# PTA 活動のしおり



川崎市立南河原小学校 PTA

2020 年 1 月 新規発行  
2022 年 1 月 改訂第 2 版  
2022 年 11 月 改訂第 3 版

# 目 次

1. PTA 活動とは	2
2. 南河原小学校 PTA 組織図	3
3. PTA の仕組みと役員の役割	4
4. PTA の活動について	5
5. 委員と係の選出の仕組みについて	6
◆委員の選出について	6
◆係の選出について	7
◆各委員会委員・指名委員・区P委員・係の選出方法	8
6. 各委員会の概要	9
◆校外指導委員会	9
◆成人教育委員会	10
◆広報委員会	11
◆福祉厚生委員会	12
◆行事委員会	13
◆指名委員会	14
◆幸区PTA協議会	15
7. その他の活動	16

## 1. PTA 活動とは

P・・・Parents 保護者

T・・・Teachers 先生

A・・・Association 組織

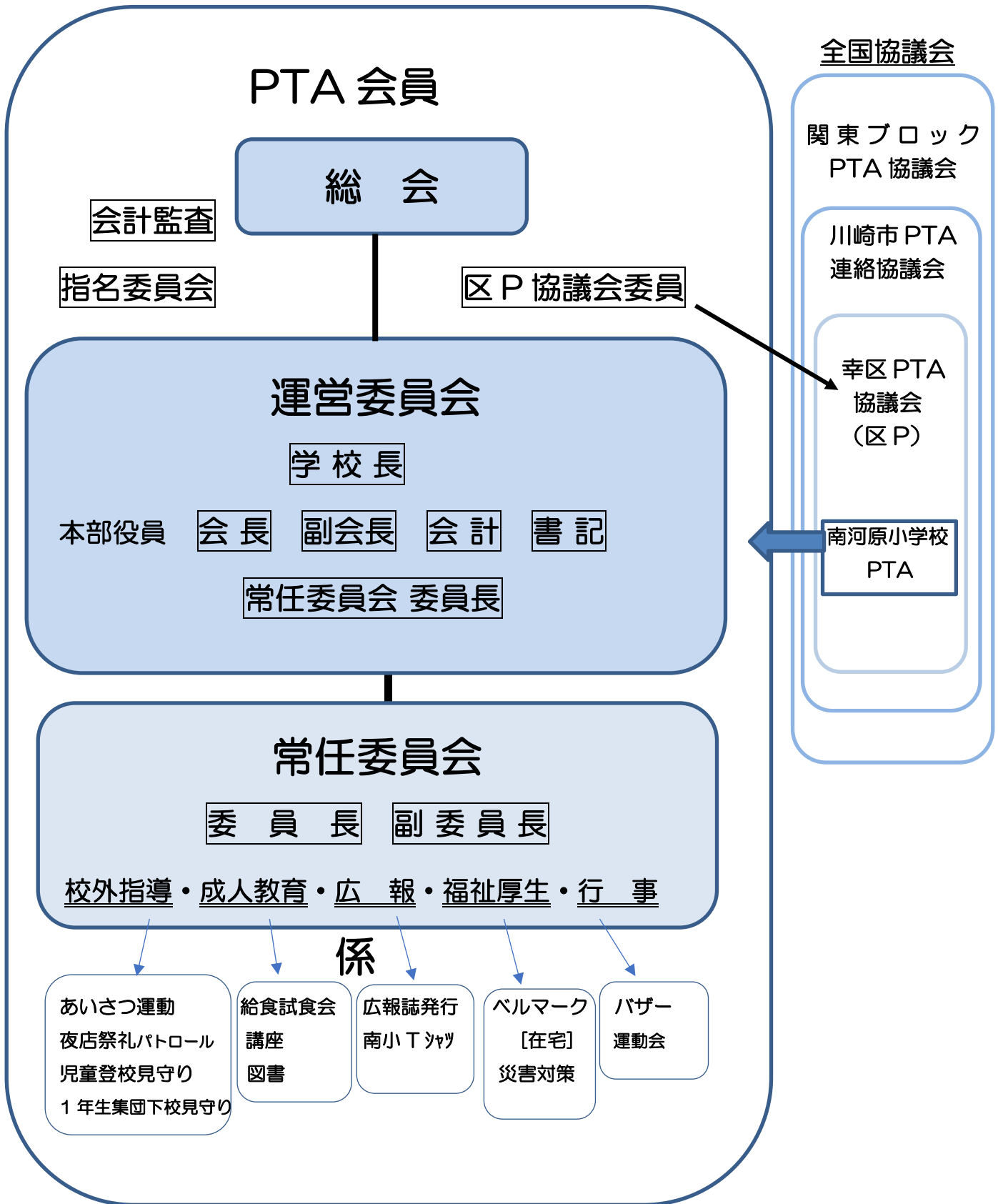
PTA とは 「保護者と教員の会」です。

PTA は保護者と教員が協力して、家庭と学校と社会における児童・青少年の幸福な成長を図ることを目的として発足されました。保護者と教員が協力して、地域社会の中で児童の教育と安全を確保し、児童の健全な発達と幸せを願う、保護者様の一人ひとりの力によって活動しています。

南河原小学校もすべての子ども達が、より良い環境で育っていくことができるように、地域の方々のご協力も得ながら、保護者と教員が共に学び、共に活動できるPTAを目指します。

## 2. 南河原小学校 PTA 組織図

### 南河原小学校 PTA (単位 PTA)



### 3. PTA のしくみと役員の役割

役員は南河原小学校のPTA活動がより良いものとなるように、みんなの意見を取りまとめ、関係各所との窓口になりながら、PTA活動の推進にあたります。PTAの意思決定機関として、総会・役員会・運営委員会を開催しています。役員のメンバーは前年度の指名委員会によって選出し、PTA総会での承認によって決定します。

- ◆ **総会** PTA全会員をもって構成され、本会の最高の議決機関です。総会は年2回（新年度と年度末）開催されます。総会では役員を選出・承認・年度事業計画の承認・予算並びに決算の承認・規約等の決議をします
- ◆ **役員会** 会長が必要に応じて招集します。会長・副会長・会計・書記により構成されます。
- ◆ **運営委員会** 年に数回、PTA活動の内容について報告や議論を行う会議を行っています。  
学校長・会長・副会長・会計・書記・常任委員会の委員長により構成されます。
- ◆ **常任委員会** 委員会の正副委員長によって構成されます。
- ◆ **連合常任委員会** 運営委員会と常任委員会によって構成され、委員会の委員長が必要に応じて招集します。

#### 【本部役員及び会計監査の役割】

- ◆ **会長（1名）** 会を代表し、総会や運営委員会、その他の会議を招集しPTA活動を推進します。  
市P協議会・区P協議会・3校連絡協議会等にも学校の代表として活動します。
- ◆ **副会長（3名）** 会長の任務を補佐し、会長不在時には代行します。学校と他の役員や委員会との調整・PTA活動全体の運営、取りまとめなどを行います。
- ◆ **会計（2名）** PTA会計の金銭出納や会計関係の帳簿の整理保管、会計報告などの会計事務を処理します。予算立案時には会長や各委員会を補佐します。
- ◆ **書記（2名）** 総会やPTA運営委員会の議事を記録し、活動状況や必要文書の保管をします。  
PTAの各種連絡や通知文書などを作成します。
- ◆ **会計監査（2名）** PTA会計の予算・決算内容やPTAバザー等の監査を行います。

## 4. PTA の活動について

PTA の活動の中心は委員会活動です。「校外指導」「成人教育」「広報」「福祉厚生」「行事」の5つの委員会があり、各委員会に属する正・副委員長を常任委員と呼び、常任委員会を構成します。また、常任委員の各委員会の委員長は、運営委員会にも属し、運営委員と呼びます。このほか、役員を選出する指名委員会があり、校内の仕事とは別に幸区 PTA 協議会（区 P）の委員会に参加する委員もいます。

これらの、各委員会の正・副委員長、指名委員、幸区 PTA 協議会委員、及び、本部役員、会計監査のいずれかに、本校在学中のお子様 1 人につき、卒業までに 1 回以上、在任していただくようお願いしています（※）

2 年前までの学年委員の制度は廃止となりましたが、これまでの学年委員の経歴は残ります。その経歴がある方は、対象のお子様が在学中は、新たに、上記（※）の委員に在任していただく必要はありません。

委員会には「係」を置き、係が委員会の活動を担います。係については毎年、全家庭に 1 つの係活動に参加をお願いします。なお、上記（※）の委員在任中の方は係の人員には含めません。

PTA 活動組織	参加基準
役員：会長・副会長・会計・書記・会計監査	在学中のお子様 1 人につき、1 回在任
委員会（校外指導・成人教育・広報・福祉厚生・行事）： 各委員長・副委員長	
幸区 PTA 協議会議員（区 P）	※在任の翌年度は、希望の委員・係を優先的に選択できます
指名委員会：指名委員長・選挙管理委員長・副委員長・指名委員	【役員優遇】
係：成人教育…給食試食会・講座・図書 校外指導…あいさつ運動・夜店祭礼パトロール・児童登校見守り ・新 1 年生集団下校見守り 広 報…広報誌発行・南小 T シャツ 福祉厚生…ベルマーク〔在宅〕・災害対策 行 事…バザー・運動会	毎年ご家庭毎に 1 つ いずれかの活動に参加
☆係は毎年必要に応じて委員会毎に見直します。新設や変更となる場合があります	

## 5. 委員と係の選出の仕組みについて

### 【委員の選出について】

- **各委員会**とは…5つの委員会があり、それぞれ委員長と副委員長が属しています。委員長が中心となり副委員長と共に、委員会の係の活動を取りまとめます。委員長は運営委員会、及び常任委員会に所属します。副委員長は常任委員会に所属します。
- **指名委員会**とは…翌年度の本部役員、会計監査の選出を行います。
- **区P委員**とは…幸区PTA協議委員会の委員として活動します。

### I. 各委員会委員長・指名委員・区Pの選出人数について

●**構成人数** 全学年から以下の人数を希望者の中から選出します

	校外指導 委員会	成人教育 委員会	広 報 委員会	福祉厚生 委員会	行 事 委員会
委員長	2名	2名	2名	2名	2名
副委員長	4名	4名	4名	4名	4名

指名委員会
10名

区P委員
1名

\*指名委員会の指名委員長・選挙管理正副委員長は「第1回指名委員会」にて選出します。

## 【係の選出について】

- 係とは…保護者の方に学校やPTA 行事のお手伝いに参加していただく活動です。

係は各委員会の管轄で活動します。お子様の学校生活を応援するボランティアとして、毎年、いずれかの係活動にご協力ください。

※役員や各委員会委員長など一部の方に負担が集中することを軽減するために、係を設けて、作業を振り分けています。ご家庭の事情等により参加できない場合は、事前にご相談やご連絡を受け付けています。

### I. 各係の選出人数について

- 構成人数 運営委員・常任委員の選出後に、全ご家庭の希望を元に選出します。

その年度の在学中の家庭数によって人数は変動します。

#### 【校外指導委員会】

あいさつ運動係	夜店・祭礼 パトロール係	児童登校見守り係	1年生集団下校 見守り係
約30名	約15名	約20名	約16名

#### 【成人教育委員会】

給食試食会係	講座係	図書係
約8名	約12名	約30名

#### 【広報委員会】

広報誌発行係	南小Tシャツ係
約24名	約12名

#### 【福祉厚生委員会】

ベルマーク係（在宅）	災害対策係
約30名	約10名

#### 【行事委員会】

バザー係	運動会係
約50名	約30名



## 【各委員会委員・区P委員・指名委員・係の選出方法】

- 1) 前年度の12月～1月頃に『PTA委員・係希望調査票』を配布します。共に配布する「委員会・係一覧」にて各委員会・係の活動内容をご確認の上、ご希望を記入いただきます。
- 2) 希望調査票は本部役員で集計作業し選出します。先ず、幸区PTA協議会委員(区P)・5つの委員会の正副委員長の選出をおこないます。次に指名委員及び係のメンバーの選出を行います。
- 3) 選出方法は、前年度の本部役員(五役)・区P委員・各委員会の正副委員長・指名委員のご家庭を優先的に決めさせていただきます。【役員優遇】  
正副委員長が前年度より留任を希望する場合も優先されます。  
次に、長子が新6年生⇒新5年生⇒新4年生⇒新3年生⇒新2年生のご家庭の順で、希望に沿って決めます。必要に応じて、校長先生のくじ引きで決定します。
- 4) 指名委員会はPTA規約により、新6年生から新2年生のそれぞれの学年から2名ずつ選出します。各委員会の正副委員長が調査票で決定しない場合は、全ての選出の後に各委員会の話し合いで選出いただきます
- 5) 選出結果は2月頃に回答をお知らせいたします。

※新1年生が長子のご家庭は、入学後に『PTA入会確認兼委員・係希望調査票』を提出頂き、係活動に参加いただきます。新1年生のご家庭はできるだけ負担の少ない係を選出しています。

## 6. 各委員会の概要

### 校外指導委員会

【組織】 委員会の組織：委員長2名 副委員長4名

係：あいさつ運動係・夜店、祭礼パトロール係・児童登校見守り係・新1年生集団下校見守りパトロール係  
合計約80名

【活動期間】 通年

【委員会の目的】

校外委員会は、「子ども110番の家」の協力家庭、企業との連携により、地域と共に子どもの安全を守ります。また、夜店や祭礼パトロール、児童の登下校の見守りを行うなど子ども達の活動をバックアップします。

【主な活動内容】

- ◆朝のあいさつ運動
- ◆夜店・祭礼のパトロール
- ◆児童の登下校の見守り

【係活動】

あいさつ運動係…朝の挨拶運動実施

夜店・祭礼パトロール係…ハッピーロードの夜店、祭礼のパトロール（お子さまと一緒に参加可）

新1年生登下校見守りパトロール係…入学式後の新1年生の集団下校時、お住まいの近くのポイントにて、見守り活動（主に新1年生の保護者の方に）

# 成人教育委員会

【組織】 委員会の組織：委員長2名 副委員長4名  
係：給食試食会係・講座係・図書係 合計約50名

【活動期間】 通年

## 【委員会の目的】

成人教育委員会では給食試食会、講習会、親子で参加できる工場見学などを企画・開催します。家庭、学校、地域との絆を深めながら、子ども達の健やかな成長を願う学びの場を提供しています。

## 【主な活動内容】

- ◆給食試食会
- ◆講演会や施設見学の開催…クロネコヤマトや麒麟ビールの工場見学を企画し親子で参加。  
保護者向け講座の開催。親子で海外とクリスマスカード交換
- ◆図書室の整備のお手伝い

## 【係活動】

**給食試食会係**…1年生保護者を対象にした給食試食会の開催、並びに当日のお手伝い

**講座係**…・保護者向け：平日 zoom 講座開催（2021年度）

- ・児童参加型：週末工場見学等開催・海外とクリスマスカード交換

**図書係**…図書室の整備を実施

## 【参考】

- ・2021年度はアメリカの学校の子供達とクリスマスカードを交換する親子会が開催されました。
- ・2022年度は「いのちと性の講座」、ペンパル手紙配布が開催されました。

# 広報委員会

【組織】 委員会の組織：委員長2名 副委員長4名  
係： 広報誌発行係・南小Tシャツ係 合計約36名

【活動期間】 通年

## 【委員会の目的】

広報委員会は広報誌を作成しています。学校の行事や学校の子どもの様子、PTAの行事やPTA活動などの情報を写真と共に掲載し、児童及びPTA会員、学校関係者や地域の方々に配布しています。また、児童に人気の「南小Tシャツ」をデザイン発注し販売しています。

## 【主な活動内容】

- ◆学校行事の記事用の写真撮影・記事の作成
- ◆広報誌の編集作業…2021年度より業者委託も導入
- ◆広報誌の配布
- ◆広報誌は年に3～4回発行している

## 【係活動】

広報誌発行係…年3回発行予定。第1号～3号のいずれかに参加。

南小Tシャツ係…年度内に「南小Tシャツ」のデザイン、発注、会計作業等

## 【参考】

- 広報活動では、日頃の学校の様子を撮影、行事ではお子様の近くで撮影できます。
- 児童や保護者の方にも人気の「南小Tシャツ」をデザインから販売まで行います。会計作業は本部会計と共に行います。

# 福祉厚生委員会

【組織】 委員会の組織：委員長2名 副委員長4名  
係：ベルマーク係（在宅）・災害対策係 合計約40名

【活動期間】 通年

## 【委員会の目的】

福祉厚生委員会はベルマークの回収によって、子ども達に役立つ備品等を購入して学校へ寄贈しています。  
また、災害に備える為、学校と協力して子ども達の災害備蓄庫の管理のお手伝いもします。

## 【主な活動内容】

- ◆ベルマークの回収・集計作業
- ◆ベルマークの回収に向けてのお手紙作成
- ◆災害対策：災害備蓄庫の中身の点検や入れ替え作業・備蓄品の回収指示や回収内容の連絡

## 【係活動】

ベルマーク<在宅>係…自宅でのベルマーク作業

災害対策係…児童用の災害対策のお仕事（防災用品、食品等発注、管理等）

## 【参考】

- ・2020年度より、児童用の災害備蓄庫の管理を学校と協力して行うことになりました。

# 行事委員会

【組織】 委員会の組織：委員長2名 副委員長4名  
係：バザー係・運動会係 合計約80名

【活動期間】 バザー開催1～2か月前～バザー開催まで  
運動会当日

## 【委員会の目的】

行事委員会はPTA主催の行事である「ふれあいバザー」の開催を運営します。バザー内容の企画や準備、学校や地域との連携を図ります。バザーの収益は今後のPTA活動の運営等に役立てています。

## 【主な活動内容】

- ◆ふれあいバザーの開催に向けて企画・運営
- ◆バザーのブースの内容の決定・準備
- ◆バザー当日のお手伝い
- ◆児童出演のわくわくステージの準備
- ◆運動会（学校行事）のお手伝い

## 【係活動】

**バザー係**…バザー事前準備、ブース設営、当日販売、わくわくステージの準備

**運動会係**…運動会当日の準備・パトロール・片付け等〈雨天；別日に順延あり〉

## 【参考】

- ここ数年はコロナの影響により、バザーを開催できておりませんが、2022年度はバザーに替わる『児童が楽しめるもの』を学校と協議の上、『クイズスタンプラリー』が実施されました。  
2021、2022年度は児童出演のわくわくステージを事前撮影の上、動画を視聴しました。
- 例年は6月にふれあいバザー、秋に運動会（学校行事）開催の予定。

# 指名委員会

【組織】 委員会の組織：指名委員長 1 名 選挙管理委員長 1 名 選挙管理副委員長 2 名  
指名委員 6 名  
係：なし 合計 10 名

【活動期間】 夏休み明け～年度末まで（主な活動は 11 月末まで）  
指名委員長、選挙管理委員長は年度末の総会に出席

## 【委員会の目的】

指名委員会は翌年度の本部役員（会長・副会長・会計・書記）及び、会計監査の選出を行います。

## 【主な活動内容】

- ◆役員選出に向けて、PTA 会員向けのお手紙の発行
- ◆推薦者への電話連絡等を行い、選出者の決定
- ◆選出者の公示
- ◆PTA 総会で報告、決議

## 【参考】

- ・夏休み明け～年度末の活動となるが、実質 10 月～11 月末の 2 か月間（2～7 回程度）となる。

## 区P（幸区PTA協議会）

【組織】 選出人数：1名

- 幸区PTA協議会に属し、輪番制で広報・もしくは校外委員となる。
- 幸区の市立小中学校の区Pメンバーより、委員長と副委員長が選出される

【活動期間】 通年

【委員会の目的】

幸区内の公立小中学校PTAとの交流で親睦を深め、PTA活動の円滑化を図る。

【主な活動内容】

- ◆定例会の出席（平日19時～20時開催）
- ◆幸区親子自転車教室の開催お手伝い
- ◆幸区PTA協議会主催の行事（主に土日開催）への参加

【参考】

- 委員会は平日の夜、活動日は土日が多い為、お仕事をされている方でも参加できます。



## 7. その他の活動

### ◆学校ボランティア

図書ボランティア：朝の読み聞かせ・工作作業・図書の整理等（随時募集中）

おやじの会（随時募集中）

### ◆地域のつながり

施設開放委員会

幸区地域教育会議

南河原中学校区地域教育会議

3校連絡協議会